

Paigaldusjuhend
Swisspearl Plank





Sisukord

Tootekirjeldus	4
Ventileeritav fassaad	5
Toodete valik	7
Tarvikud	8
Profiilide kasutamine	10
Säilitamine ja käsitsemine	13
Lõikamine ja tihendamine	14
Aluskarkass ja kinnitusvahemaad	15
Kinnitamine	16
Paigaldusmeetodid	17
Hooldus ja korrashoid	20
Värvimine	21
Tervisekaitse ja ohutus	22
Garantii	22

Tootekirjeldus

Kiudsemendist valmistatud Swisspearl Plank on suurepärase valik fassaadikatteks, kui lisaks puidu ainumasele väljanägemisele soovitakse ka pikaealisust ja hõlpsat hooldust. Kiudtsement on kaasaegne ehitusmaterjal, mis on valmistatud looduslikest ja keskkonnasõbralikest toorainetest. Sarnaselt teiste kiudtsementplaatidega kestavad ka Swisspearl Plank rasketes ja muutlikes tingimustes. Tooted ei mädane, hallita ega pundu. Lisaks eelnevale kuuluvad tooted A2-s1,d0 tulekindluse klassi, mis tähendab põlematut materjali. Swisspearli enam kui 90 aasta jooksul kogunenud kogemused kiudsemendist ehitus- ja fassaadikatteplaatide tootmise alal tagavad kauakestvad ja suurepärase omadustega lahendused ehitamiseks.

Sertifitseeritud kvaliteet

Kõik tooted on CE-märgistatud ja valmistatud kooskõlas standardi EN 12467:2012+A1:2016 nõuetega, mis käsitlevad kiudtsementplaate, kategooria A2.

Värvid

Toodete Swisspearl Plank pinnad on värvitud. Automaatiseeritud värvimisprotsess muudab iga toote maksimaalselt vastupidavaks väliskeskkonna mõjudele. Valikusse kuulub kokku 14 värvitooni.

Värvikood	Värvitooni nimi
CP 010	Agate Grey
CP 030	Pebble Grey
CP 040	Granite Grey
CP 050	Beige Grey
CP 080	Basalt Grey
CP 150	Anthracite Grey
CP 180	Signal Black
CP 210	Pure White
CP 260	Oyster White
CP 280	Silk Grey
CP 370	Oxide Red
CP 380	Red Brown
CP 510	Light Ivory
CP 600	Seafoam
CP 999	Krunditud*

Läikeaste: Matt, 5-10

* CP 999 – toode on kaetud vesialuselise kruntvärviga ning tuleb lõplikult viimistleda objektil, 6 kuu jooksul

Ventileeritav fassaad

Loomuliku tuulutusega fassaad on füüsiline konstruktsioon, mis aitab ühtlustada temperatuurikõikumisi seinas kogu aasta jooksul. Suvisel ajal päikesevalgus peegeldub, talvisel ajal vähendab kuiv soojustus soojuskadusid. Samal ajal võimaldab konstruktsioon sisemisel kondensaadil välja tuulduda.

Tuulutusvahe tuulutamine leiab aset ventilatsioonipilude kaudu seina alumises ja ülemises osas, mille kaudu niiskus looduslikult väljub.

Kui fassaadisüsteemil puudub tuulutus, ei saa niiskus lenduda – tuulutusega fassaadide korral võib see põhjustada hallitust, seennakkusi ja muid hädasid.

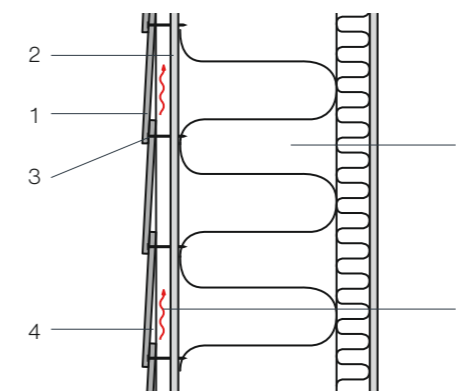
Swisspearli toodete paigaldamisel tuleks alati järgida tuulutusega fassaadi põhimõtteid, jättes fassaadikatte ja tuuletõkke või müüritise vahele vähemalt 20 mm vaba ruumi. Samas võivad kohalikud õigusaktid teatud erijuhtudel (näiteks kõrghoonete korral) nõuda laiema tuulutusvahe jätmist. Sisse- ja väljalaskevade ristlõige peab olema vähemalt 100 cm²/m.

Tagage õhu vaba sisse- ja väljapääs tuulutusvahesse välisseina üla- ja allosas, nagu ka akende/uste jms. all ning kohal.



Minimaalne õhu sisse- ja väljapääsu ava tuulutusvahesse üleval ja all on 10 mm laiune või võrdub 100 mm²-iga m kohta. Kui kasutatakse võrku, reste või muud taolist, peavad avad võrduma 100 cm²-ga jooksva meetri kohta (vajadusel laiendage tuulutusvahet).

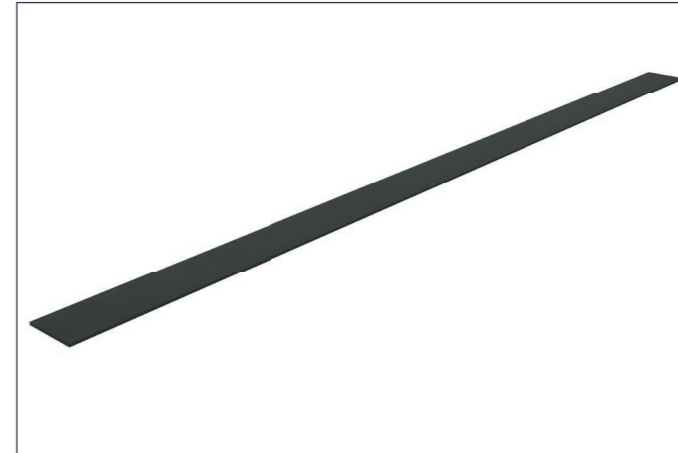
Swisspearl pakub mitmesuguseid profiile, mis lihtsustavad elegantsete lahenduste loomist fassaadikatte ülemises ja alumises otsas ning uste ja akende ümber.



- 1 Swisspearl Plank 8 mm
- 2 Swisspearl Windstopper 9 mm
- 3 Kinnitid
- 4 Alusroovid, min 20 mm
- 5 Tuulutusvahe
- 6 Aluskonstruktsioon

Toodete valik

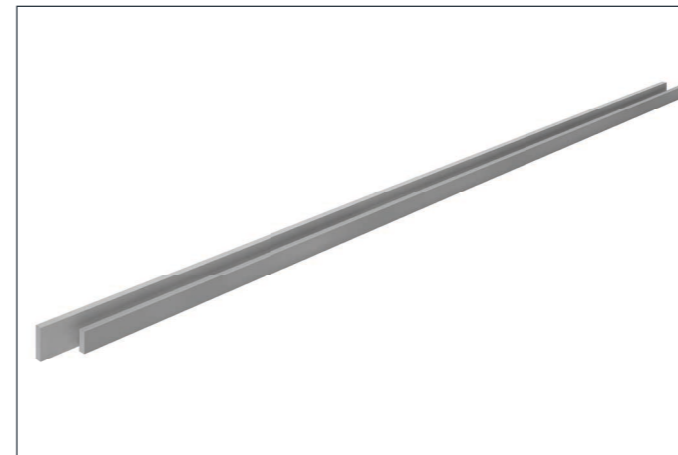
Swisspearl Plank



Omadused

Pikkus	3600 mm
Laius	180 mm
Paksus	8 mm
Kaal, tk	7,75 kg
Pind	Sile / Puidustriga
Kulu ruutmeetri kohta (sh. ülekate)	1,85 tk
Kinnitusvahendeid m ² kohta (karkassisamm 600 mm)	12,8 tk

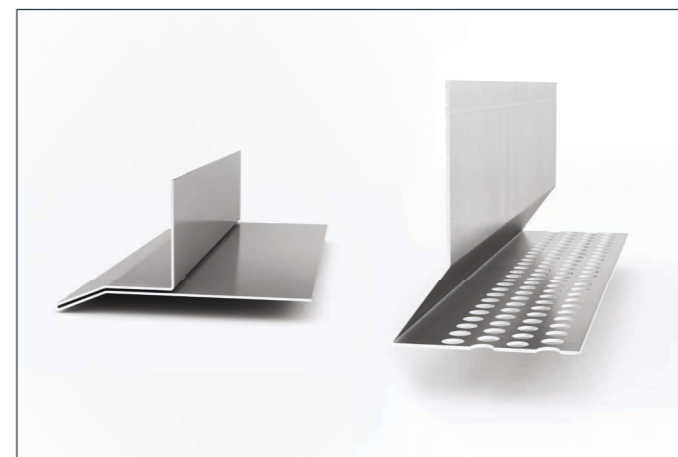
Swisspearl kahepoolne paleelist



Omadused

Pikkus	3650 mm
Laius	65/90 mm
Paksus	25 mm
Tk. kaal	6,8/9,4 kg
Pind	Puidustriga ja Sile

Swisspearl alumiiniumprofiilid



Omadused

Pikkus	3000 mm
Laius	Varieerub
Paksus	1 mm
Tk. kaal	Varieerub
Pind	Alumiinium
Kinnitusvahendeid jooksva meetri kohta (kinnitamise samm 600 mm)	1,7 tk.

Tarvikud



Swisspearl 38 puidukruvi
3,9x38 mm Zytex GX –
Peitkinnitusteks puitkarkassidel



Swisspearl 27 terasekruvi
3,9x27 mm Zytex GX – Peitkinnitusteks
teraskarkassidel



Swisspearl fassaadikruvid puidule
4,5x41 mm A2 – Nähtavateks
kinnitusteks puitkarkassidel.
Saadaval kõigis värvitoonides



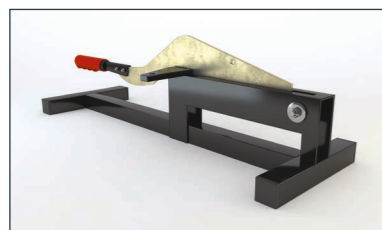
Swisspearl fassaadikruvid terasele
4,8x35 mm A2 – Nähtavateks
kinnitusteks teraskarkassidel



Swisspearl EPDM 45/95 mm
Aluskarkasside kaitseks ilmastiku eest



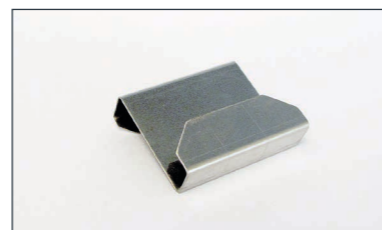
Swisspearl Plank akrüülvärv 0,5 L
100 % akrüüllateksvärv, saadaval
kõigis värvitoonides



Swisspearl mehhaaniline löikur
Kuni 30 cm laiuse ja 8 mm paksuse
kiudtsemntmaterjali tolmuabaks
tükeldamiseks



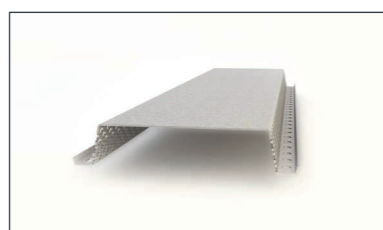
Swisspearl Plank saeketas
Kiudtsemendi lõikeketas ketassaele
Ø160x2,4x20 mm



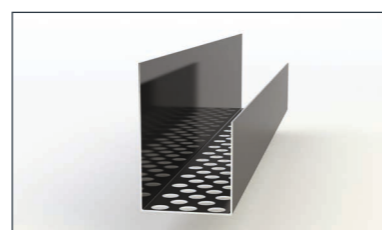
Swisspearl paneelihoidik
Abivahend väikese koguse laudade
kinnitamiseks



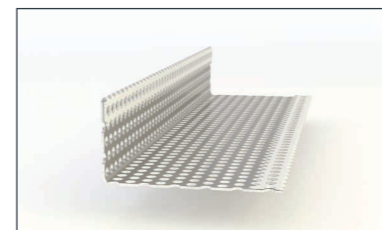
Swisspearl Gecko Gauge
Toimib teise kätepaarina järgmiseks
kinnitatava laua väljamõõtmisel ja
toestamisel



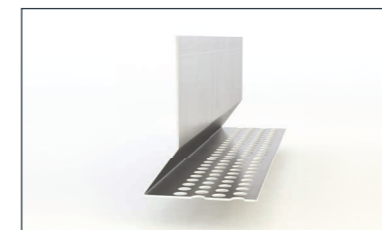
Swisspearl tuulutav seinaprofiil 70/100
25x70/100 mm horisontaalne
tuulutusavadega 1 mm terasprofiil



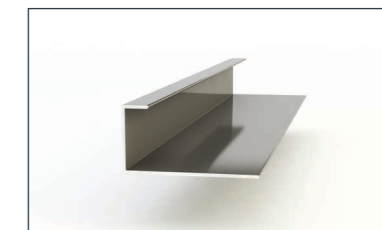
Swisspearl tuulutav seinaprofiil 40
25x40 mm horisontaalne tuulutus-
avadega 1 mm terasest alustus-/
lõpetusprofiil



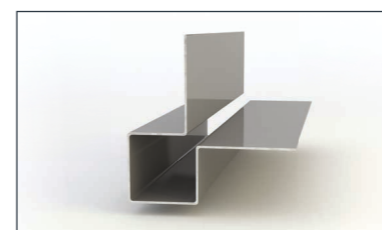
1. Swisspearl tuulutusprofiil
22x50 mm terasest alustus-/
lõpetusprofiil



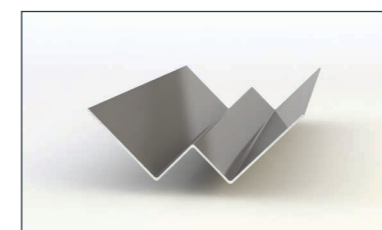
**2. Swisspearl Plank tuulutav
alustusprofiil**
25x48 mm alumiiniumist alustusprofiil



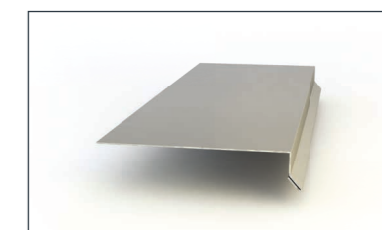
3. Swisspearl otsaprofiil
20x40 mm värvitud alumiiniumprofiil
seinte vertikaalseks lõpetamiseks



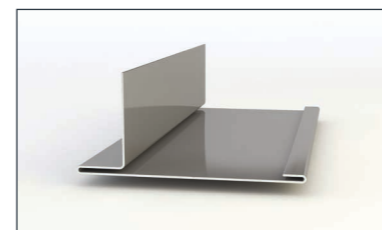
4. Swisspearl välisnurgaprofiil, suur
25x35x35 mm värvitud alumiinium-
rofiil 90° nurga jaoks.



5. Swisspearl sisenurgaprofiil
20x35x35 mm värvitud alumiinium-
rofiil 90° nurga jaoks.



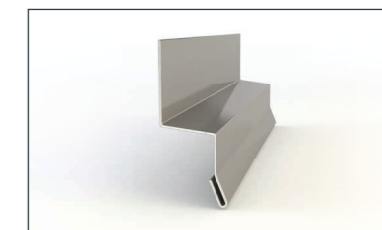
6. Swisspearl aknalauaprofiil
25x125 mm värvitud alumiiniumist
väline aknalauaprofiil



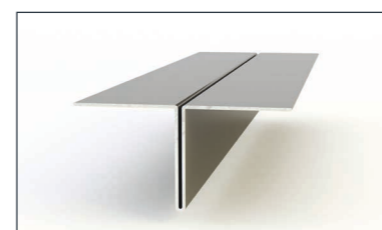
**7. Swisspearl vertikaalne paleprofiil,
suur**
40x21x79 mm värvitud alumiinium-
rofiil kasutamiseks uste ja akende
ümber



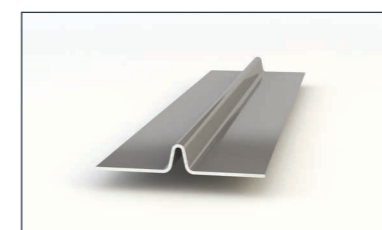
**8. Swisspearl horisontaalne
paleprofiil, suur**
40x50x40 mm värvitud
alumiiniumprofiil kasutamiseks uste
ja akende ümber



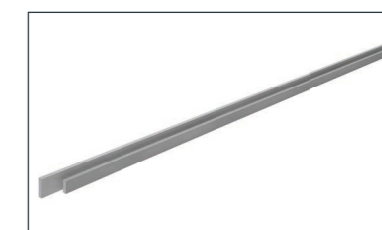
9. Swisspearl tilgaprofiil, suur
20x30x25 mm värvitud
alumiiniumprofiil



10. Swisspearl T-püstprofiil
25x30x30 mm värvitud alumiinium-
rofiil Swisspearl-laudade püstliideteks

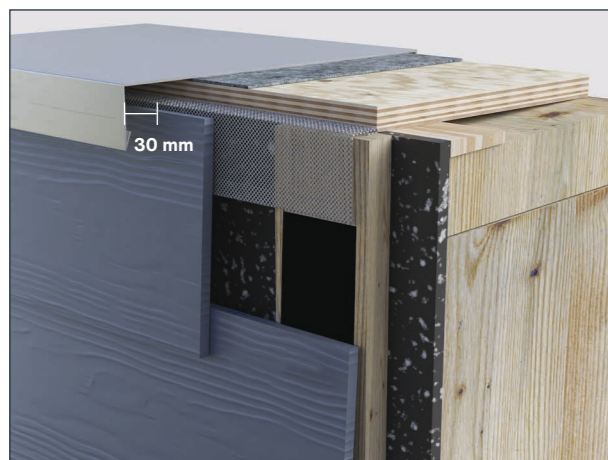


11. Swisspearl omegaprofiil
5x50 mm alumiiniumprofiil paneelide
„nähtamatuteks“ liideteks



12. Swisspearl kahepoolne paleliist
25x65/90 mm kiudtsemendist liist.
Pind: puidustriga/sile

Profiilide kasutamine



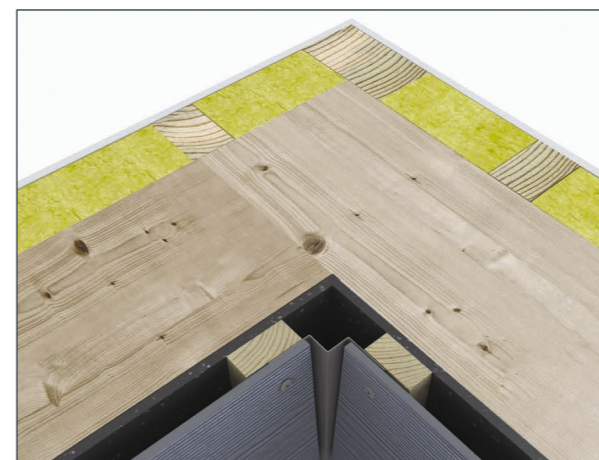
1. Swisspearl tuulutusprofiil

Korraliku tuulutuse tagamiseks Swisspearl-toodete taga kasutage tuulutusavadega profiili, mis lubab õhul fassaadikatte taga alt üles liikuda, hoides samas ära putukate ja kahjurite sissepääsu ning prahi ladestumise.



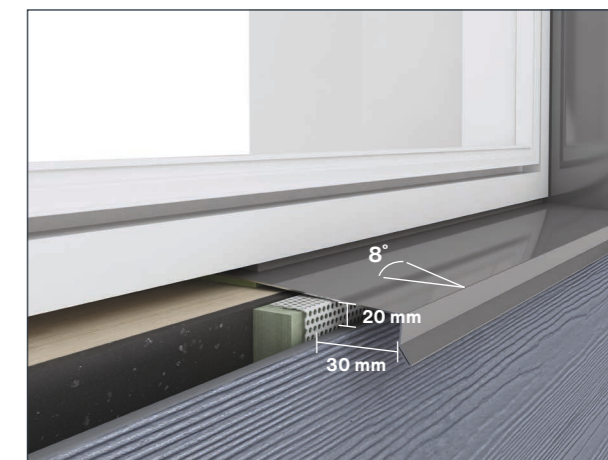
2. Swisspearl tuulutuv alustusprofiil

Õige vahekauguse alahoidmiseks peaks esimene laud paiknema 10 mm profiilist allpool. Alumine laud paigaldatakse minimaalselt 150 mm kõrgusele maapinnast, katusekattest ja muudest horisontaalpindadest.



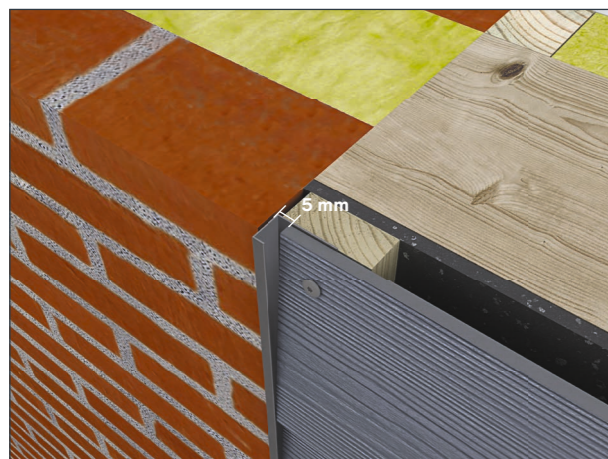
5. Swisspearl sisenurgaprofiil

Swisspearl sisenurgaprofiil muudab viimistlemise lihtsaks. Joonpaisumise ja sademete drenaaži võimaldamiseks tuleb laudade/paneelide ja profiili vahele jätta vähemalt 5 mm laiune vahe.



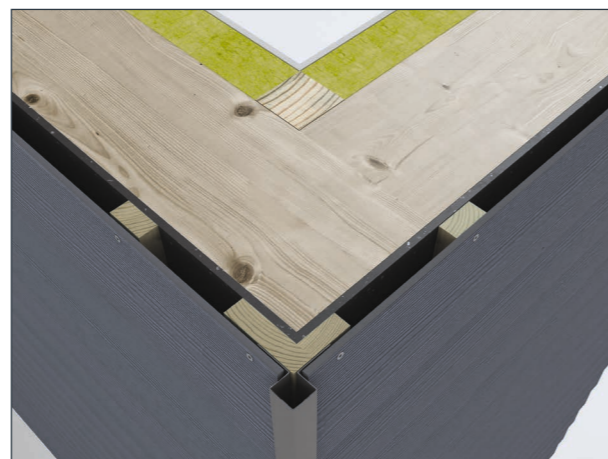
6. Aknalaud/veeplekk, detail

Kasutades alumiiniumist Swisspearl aknalauaprofiili saad pikaajalise lahenduse. Ära paigalda Swisspearl Plank või Swisspearl Panel tooteid horisontaalasendis kohtadesse, kus nad on pikalt kokkupuutes veega. Hea tuulutuse tagamiseks jäta vähemalt 10mm vahe veepleki ja fassaadikatte vahele. Kui kasutate koos Swisspearl vertikaalse paleprofiiliga, siis väänake veeplekk paleprofiili taga ülesse, et moodustada 25mm ülekatte.



3. Swisspearl otsaprofiil

Swisspearl otsaprofiil muudab viimistlemise lihtsaks. Plaatide joonpaisumise ja sademete drenaaži võimaldamiseks tuleb laua/paneeli ja profiili vahele jätta vähemalt 5 mm laiune vahe.



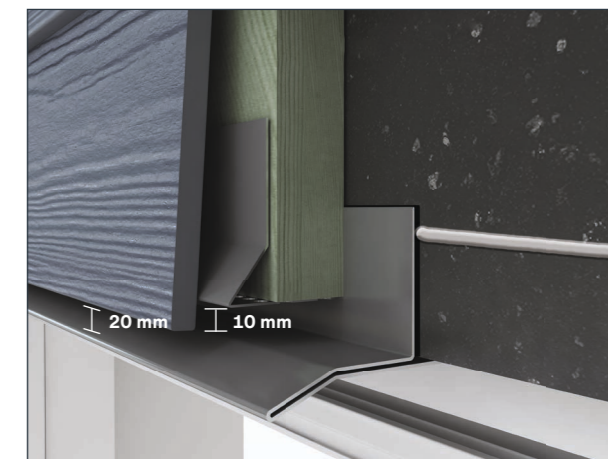
4. Swisspearl välisnurgaprofiil, suur

Swisspearl välisnurgaprofiil muudab viimistlemise lihtsaks. Plaatide joonpaisumise ja sademete drenaaži võimaldamiseks tuleb laua/paneeli ja profiili vahele jätta vähemalt 5 mm laiune vahe.



7. Swisspearl vertikaalne paleprofiil, suur

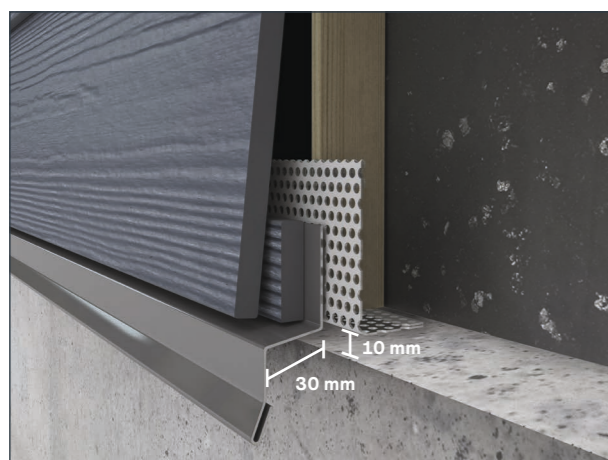
Akende ja uste ümbrused saab lihtsalt viimistletud, kui kasutate vertikaalset paleprofiili. Plaatide joonpaisumise ja sademete drenaaži võimaldamiseks tuleb laudade/paneelide ja profiili vahele jätta vähemalt 5 mm laiune vahe.



8. Swisspearl horisontaalne paleprofiil, suur

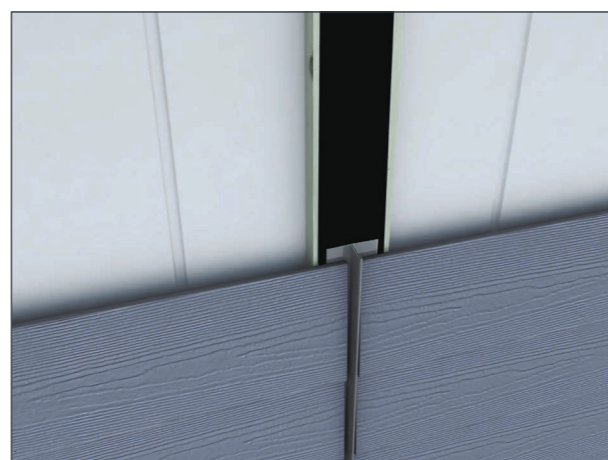
Akende ja uste ümbrused saab lihtsalt viimistletud, kui kasutate horisontaalset paleprofiili. Laudade/paneelide ja paleprofiili vahel peab olema vähemalt 10 mm tuulutusvahe, et õhu ligipääs oleks takistusteta.

Profiilide kasutamine



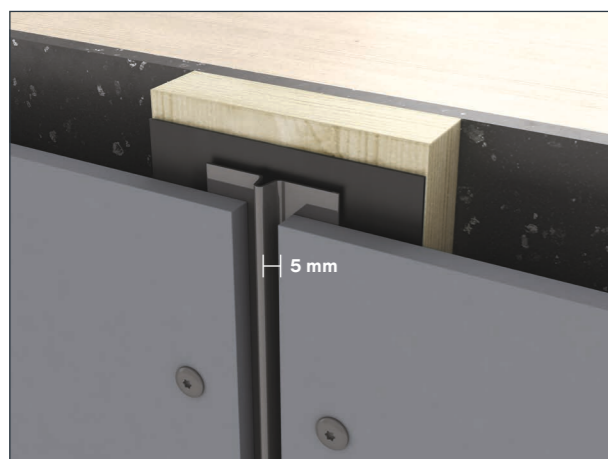
9. Swisspearl tilgaprofiil, suur

Kohtades, kus sademed tuleks suunata konstruktsioonist kaugemale, soovitame pikaajaliseks lahenduseks tilgaprofiilide kasutamist. Fassaadi korrekse väljanägemise tagamiseks lõigake 30 mm riba Planku ja kasutage paksendusena. Korraliku tuulutuse tagamiseks jätke minimaalselt 10 mm vahe teistest materjalidest.



10. Swisspearl T-püstprofiil

Laudade jätkamine on hõlpsasti teostatav, kui kasutate Swisspearl T-püstprofiili. Laudade ja profiili vahele tuleb jätta vähemalt 5 mm laiune vahe.



11. Swisspearl omegaprofiil

Kasutatakse Swisspearl Panel vuukides. Võib kasutada nii vertikaal- kui ka horisontaalvuukides. Laudade ja profiili vahele tuleb jätta vähemalt 5 mm laiune vahe mõlemale poole profiili.



12. Swisspearl kahepoolne paleliist

Kasutatakse alternatiivse lahendusega alumiiniumist paleprofiilidele. Saab kasutada nurkades ja katta kinni vahesid. Laudade ja profiili vahele tuleb jätta vähemalt 5 mm laiune vahe mõlemale poole profiili.

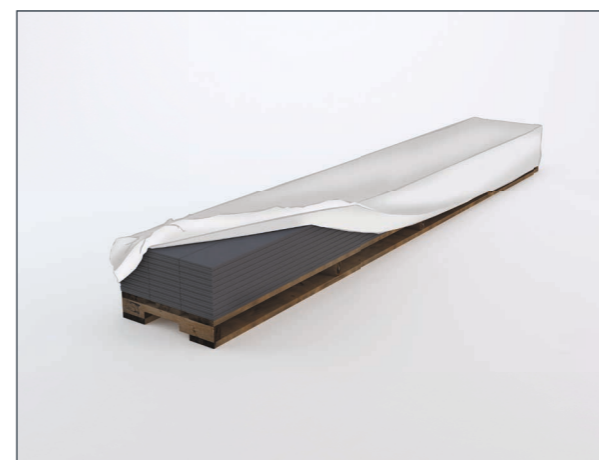
Säilitamine ja käsitsemine



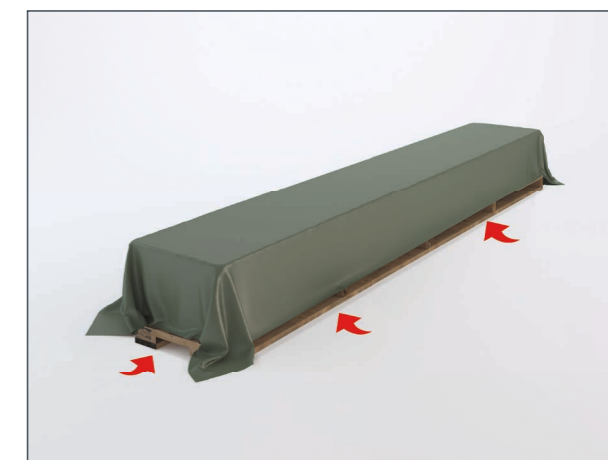
Säilitage kaubaaluseid kuival ja tasasel pinnal.



Üksteise peal võib säilitada maksimaalselt 4 kaubaalust Swisspearl Panel tooteid või 8 kaubaalust Swisspearl Plank toodetega.



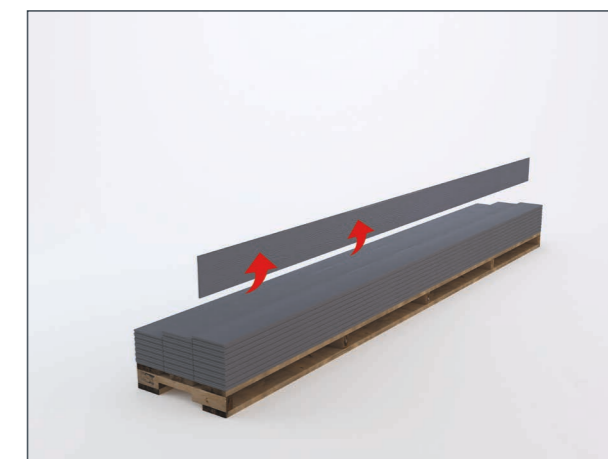
Lai mazinātu eflorescences parādīšanās risku, lūdzam pēc piegādes Lubjasoolade ilmnemise ohu vähendamiseks eemaldage plastpakend niipea, kui tooted on ehitusobjektile saabunud.



Säilitage materjale kuiva ja korraliku tuulutusega katte all. Veenduge, et niiskus saaks katte alt väljuda. Märga materjali paigaldada ei tohi.



Kui ladustamine objektile kestab üle 2 nädala, tuleks tooteid hoida katuse all.



Swisspearl Plank tooteid tuleb alati tõsta ülemisest servast. Neid ei tohi kunagi lohistada teineteise peal. Kui tooteid käsitseda hooletult, võib nende pind saada püsivaid kahjustusi.

Lõikamine ja tihendamine

Kiudsemendi lõikamisega kaasneb tolm. Tolm sisaldab kristalset ränioksiidi, mis võib olla tervisele ohtlik. Tagage piisav õhuvahetus ja kasutage tolmu kogust piiravaid tööriistu. Kasutage tolmueraldajaga varustatud ketassaagi ja Swisspearl Plank saeketast. Vee kasutamine lõikamisel on keelatud.

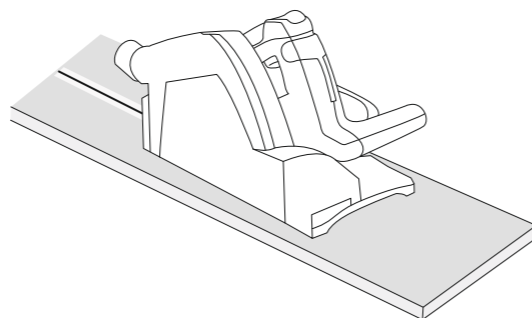
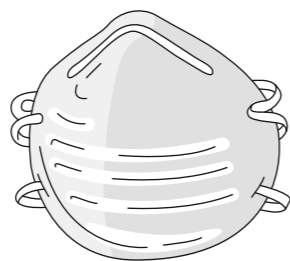
Kui ventilatsioonist ei piisa, kasutage respiraatorit, mis on varustatud P2-klassi filtriga (vastavalt Euroopa standardile EN 143). Kasutage toote lõikamiseks Swisspearl Plank saeketast.

Ruumides, kus ventilatsiooni ei ole, kasutage Swisspearl mehaanilist lõikurit.

Väljalõigete tegemiseks kiudsemendist kasutage karbiid-teraga tikksaagi. Alternatiivselt võib väiksematel töödel kasutada jämedahambulist puidutera.

Siledama lõikejälje saamiseks ja tolmu viimistluspinnalt eemalhoidmiseks teostage lõikamine toote tagumiselt küljelt. Pühkige lõikamisel tekkinud tolm plaadi pinnalt koheselt maha.

Lõigete (lauad, paneelid, liistud) sooritamisel objektile tuleb enne toodete paigaldamist kõik lõikepinnad katta Swisspearl Plank akrüülvärviga.



Aluskarkass ja kinnitusvahemaad

Enne Swisspearl Plank ja Swisspearl Panel toodete paigaldamist veendu, et aluskonstruksioon on sirge ja korrektselt looditud. Kõik aluspinna ebatasasused jäävad nähtavale ka valmis ehitatud fassaadipinnas.

Swisspearl Plank-laudade ja/või Swisspearl Panel-paneelide alumisest servast peab maapinnani jääma vähemalt 150 mm. Ärge paigaldage toodet vahetusse kokkupuutesse veega või pindadele, kuhu koguneb või imendub vett.

Swisspearl Plank ja Swisspearl Panel tooteid võib paigaldada koos Swisspearl Windstopper toodetega. Tähtis on tagada õhu takistamatu vool fassaadikatte taha ja taga. Tagage vähemalt 20 mm laiune vaba ruum toote taga ning vähemalt 10 mm laiune õhutuspiilu välisviimistlusmaterjali üla ja all osas.

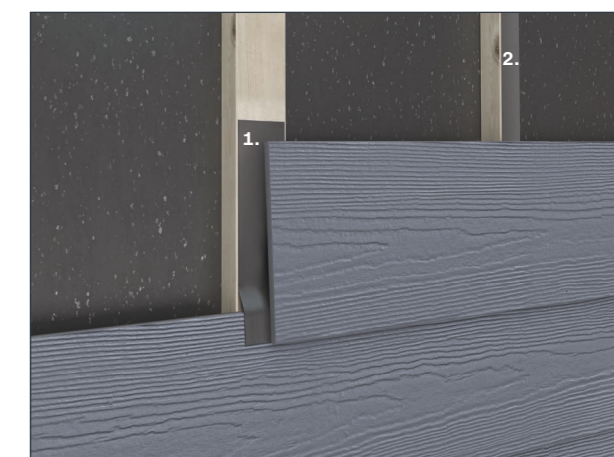
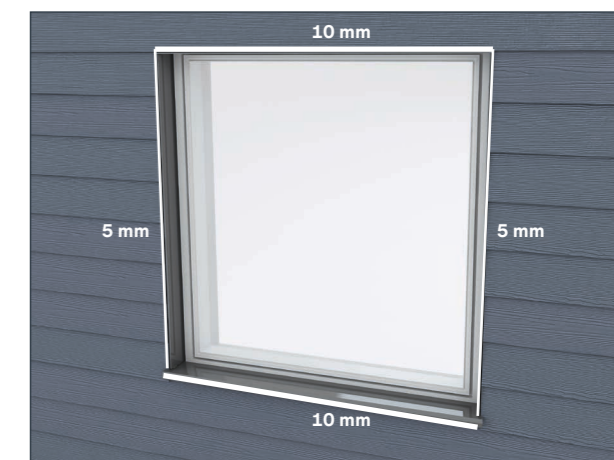
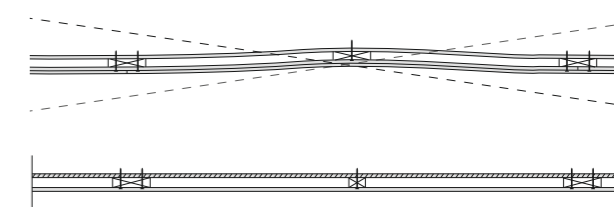
Tarindite mahumuutuste talumiseks ning korralikuks vee äravoolu ja tuulutuse tagamiseks jätke akende/uste/raamide/liistude ja muude ehitusmaterjalide ümber vähemalt 5 mm (vertikaalsetest) ning 10 mm (horisontaalsetest) vaba ruumi.

Aluskarkasside kaitsmiseks soovitame kasutada Swisspearl EPDM 45/95 mm tihendit.

EPDM tihendi paigaldamise võimalused

1. Paigaldage ≈200 mm pikkune Swisspearl EPDM 45/95 mm riba aluskarkassi keskele, otse Plank-laudade vertikaalvuugi alla. Jätke u. 20 mm ülekate alumise Plank-laua peale.

2. Paigaldage Swisspearl EPDM 45/95 mm tihend aluskarkassile kogu pikkuses. Kasutage Swisspearl EPDM 45 mm tihendit keskmiste roovide ja Swisspearl EPDM 95 mm tihendit vertikaalvuukide all olevate roovide peal.



Kinnitamine

Puitkarkass				Teras-/alumiiniumkarkass	
				≥1,2–2,0 mm teras	0,7–1,25 mm teras
Swisspearl fassaadikruvi puitkarkassile	Swisspearl 38 puidukruvi	Käsitsi naelutamine	Naelapüstol	Swisspearl fassaadikruvid teraskarkassile	Swisspearl 27 terasekruvi
4,5x41 mm, roostevaba teras A2 Nähtavaks kinnituseks	3,9x38mm Zytec GX kruvi peitkinnitusteks	≥2,5x55 mm nael tsingitud teras, peitkinnituseks	≥2,5x50 mm rullnael tsingitud teras, peitkinnituseks	4,8x29 mm, roostevaba teras A2 Nähtavaks kinnituseks	3,9x27mm Zytec GX kruvi, peitkinnitusteks

Puitkarkassile

Servade purunemise vältimiseks võib nurkades paiknevatele kruvidele augud ette puurida. Naelad peavad kinnituma aluskarkassi vähemalt 30 mm sügavuselt. Kruvide kasutamisel peavad need kinnituma tugitarindisse vähemalt 20 mm sügavuselt. Kõik naelad ja kruvid peavad olema roostetamisele vastupidavad, roostevabast terasest või kuumtsingitud.

Teraskarkassile

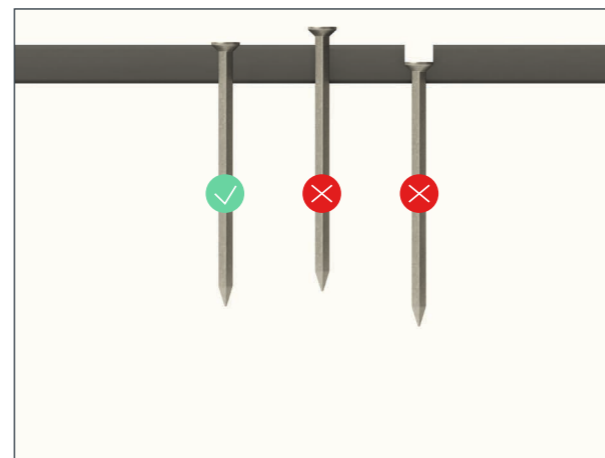
Kinnitades teraskarkassile soovitame kasutada Swisspearl teraskarkassikruve. Metallroovide kasutamisel peavad Swisspearl-kruvid kinnituma metalltarindisse vähemalt 7 mm sügavuselt.

Kinnitusvahemaad

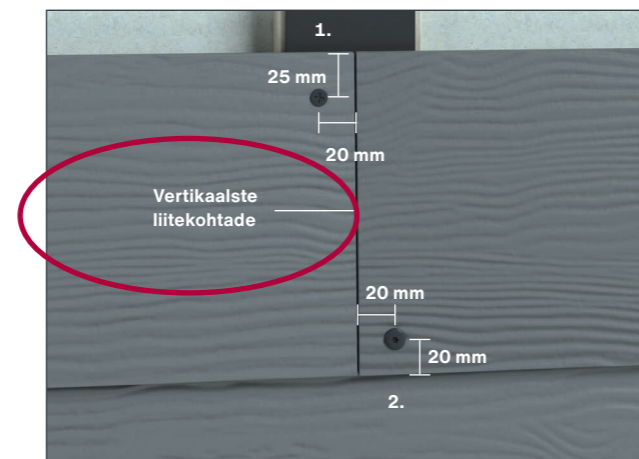
1. Peitkinnituste korral peavad kõik kinnitid paiknema ülaservast vähemalt 25 mm kaugusel.
2. Nähtavad kinnitid peavad jääma muudest servadest ja lauanurkadest vähemalt 20 mm kaugusele.

Kinniti ei tohi paikneda aluskarkassi servale lähemal, kui 16 mm.

Soovitus! Nähtavate naelkinnitite kasutamisel Swisspearl Plank-laudade paigaldamisel, hoiduge kasutamast 2 naela üksteise kohal (sisemises ja välimises lauas), sest välimine nael kerkib ajapikku laua tasapinnast välja.



Kinnitite õige sügavus



Vertikaalliiteid teostades ära paigalda laudu liiga tihedalt.

Paigaldusmeetodid

Swisspearl Plank, horisontaalne paigaldus

Swisspearl Plank-laudade paigaldamine teras- või puitroovidele

1. Swisspearl Windstopper vms.
2. Püstine aluskarkass
3. Swisspearl Plank

Aluskarkassi minimaalne paksus 20 mm

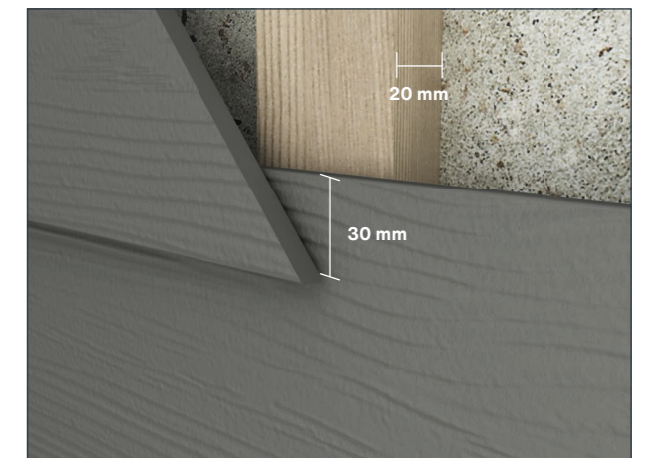
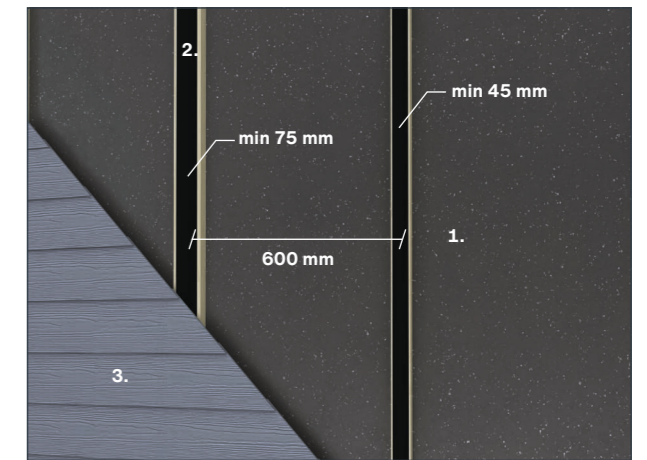
- Vähim laius: keskmised alusroovid 45 mm
- Vähim laius: Vertikaalliite alusroovid ≥ 75 mm
- Maksimalne aluskarkasside samm on 600 mm

Alustage Swisspearl Plank-laudade paigaldamist alati seina alumisest otsast. Alustage paigaldust 1 cm võrra allpool Swisspearli tuulutuvat alustusprofiili.

Paigaldage Swisspearl Plank-lauad 30 mm ülekattega, liikudes iga lauaga 150 mm võrra ülespoole. Võite teha märged alumisest lauast 150mm ülespoole ja nende järgi paigaldada järgmise laua. Vertikaalsete liitekohtade teostamisel veenduge selles, et lauad jätkuksid kooldumiste vältimiseks alati aluskarkassi peal.

Kiireks, lihtsaks ja täpseks paigaldamiseks soovitame kasutada Swisspearl Gecko Gauge abivahendeid. Geckod aitavad õige ülekatte tegemisel ning tagavad kinnitite õige paiknemise. Kasutades Gecko Gauge abivahendeid laua otstes võimaldab Swisspearl Plank tooteid paigaldada ka ühel töömehel.

NB! Geckod ei kriimusta ega jäta jälgi ka värvitud pinnaga laudadele.



Paigaldusmeetodid

Swisspearl Plank, vertikaalne paigaldus

Swisspearl Plank-laudade paigaldamine tuulutavatele terasroovidele

1. Swisspearl Windstopper
2. Swisspearl tuulutuv terasroov, horisontaalne
3. Swisspearl Plank

Maksimaalne aluskarkasside samm on 600 mm.

Seina alumisse serva paigaldage Swisspearl tuulutuv seinaprofiil 40. Lisaks kinnituspunktile tagab Swisspearl tuulutuv seinaprofiil 40 ka piisava tuulutuse seinakonstruktsioonile. Sama toodet võib kasutada ka akende ja uste ümbruses.

Swisspearl Plank-laudade paigaldamine puidust alusroovidele

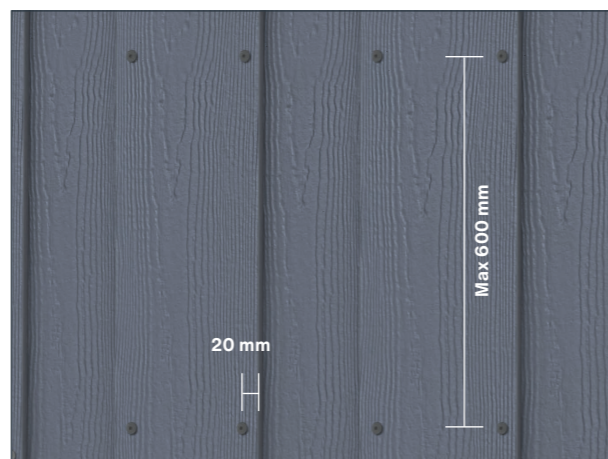
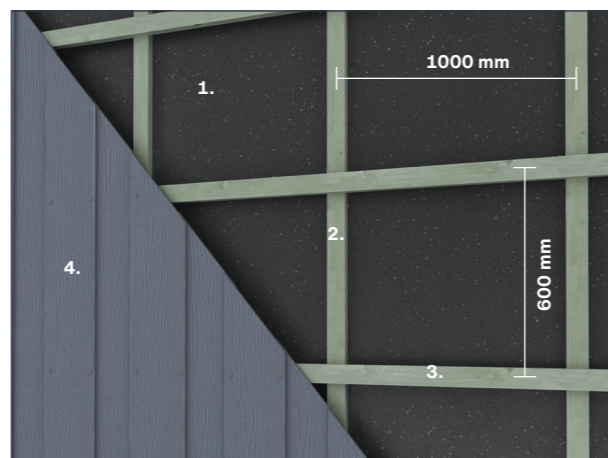
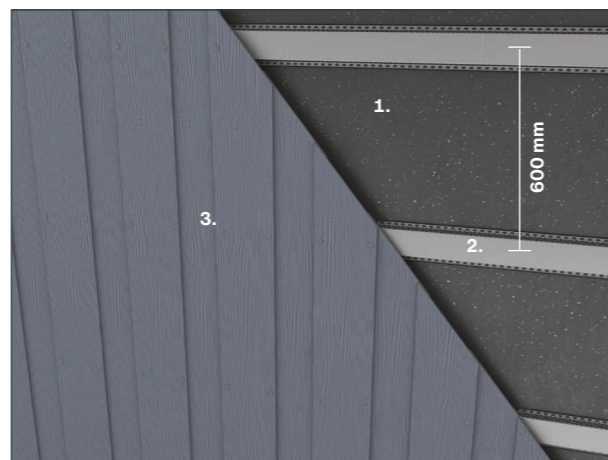
1. Swisspearl Windstopper
2. Püstroov, min 20mm, max k/k 1000mm
3. Rõhtroov, min 38x56mm, max k/k 600mm
4. Swisspearl Plank

Nähtav kinnitamine teras- või puitroovidele

Peamine laud peab katma alumise laua minimaalselt 30 mm ulatuses mõlemalt poolt. Alumine laud on kinnitatud naelade või kruvidega ning peamine laud Swisspearl fassaadikruvidega 4,5x41 mm puitkarkasside korral ning 4,8x35 mm teraskarkasside korral. Kinnitid on paigutatud minimaalselt 20mm kaugusele laua servadest.

Swisspearl Plank laudade sammud

Alumine laud k/k 300 mm
Peamine laud k/k 300 mm



Paigaldusmeetodid

Swisspearl kahepoolne paleliist

Swisspearl škieдру cementa abpusējais apdares dēlis

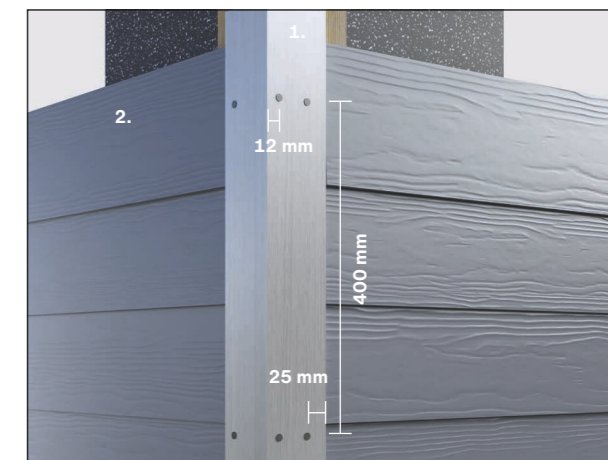
1. Swisspearl kahepoolne paleliist 25x65/90mm
 - Vertikaalse paigalduse korral kinnitussamm 400 mm
 - Horisontaalse paigalduse korral kinnitussamm 300 mm
 2. Swisspearl Plank
- Juhul, kui paigaldate Swisspearl kahepoolse paleliistu Swisspearl Plank toodete peale, siis veenduge, et liistu kinnitades teete seda toetatud kohas ning kinniti ulatub piisavas ulatuses ka alusroovi.

Kasutage kahepoolse paleliistu kinnitamiseks Swisspearl fassaadikruve või kuumtsingitud 2,5x60 m naelu. Alustage liistu kinnitamist keskelt ja liikuge otste suunas. Ärge kunagi alustage kinnitamist mõlemast otsast korraga, et liikuda keskele kokku. Kinniti õige paigaldussügavus on liistu pinnaga tasa. Ärge kruvige liiga sügavale. Sellisel juhul väheneb kinniti väljatõmbejõud ja niiskus pääseb liistu sisse.

Teostades 90 kraadiseid nurki, soovitame kinnitusvahendile auk 12 mm kaugusele servast ette puurida, et vältida serva purunemist. Muudel juhtudel paigutage kinnitusvahendid minimaalselt 25 mm kaugusele külgservadest ning mitte lähemale kui 50mm ülevalt ning alt. Kasutades paleliiste akende ja uste piirdeliistudena, lõigake parima tulemuse saamiseks ühenduskohad õige nurga alla ning kaitske lõikepinnad Swisspearl Plank akrüülvärvi.

Swisspearl alumiiniumprofiilid

Profiilide kinnitussamm on 600 mm. Puurige kinnitusvahenditele 4 mm läbimõõduga augud ning kinnitage liistud minimaalselt 2,5x25 mm katuse-naeladega. Juhul kui on vaja paigaldada enam kui üks Swisspearl alumiiniumliist järjestikku, jätke kahe liistu vahele vähemalt 1 mm laiune vahe joonpaisumiste võimaldamiseks.



NB! Kui kasutate värvimata alumiiniumi koos kiudtsementtoodetega võtke arvesse pinna oksüdeerumise ohtu..

Hooldus ja korrashoid

Iga-aastane ülevaatus

Tavapäraselt ei vaja Swisspearl-fassaadikate mingit hooldust selle vastupidavuse, omaduste ja talitluse alalhoidmiseks. Samas võivad ilmastikutingimused mõjutada fassaadi välimust. Seetõttu soovitame viia kord aastas läbi tuulutusvahede, liidete ja kinnituste ülevaatus. Võimalike kahjustuste avastamine ja parandamine tagab fassaadi maksimaalse tööea.

Puhastamine

Swisspearli kattematerjale saab puhastada külma või leige veega, millele võib vajadusel lisada pehmet olmekasutuseks mõeldud puhastusvahendit, mis ei sisalda lahusteid. Alustage alati altpoolt, selgelt piiritletud aladel. Loputage ohtra puhta veega, kuni fassaad on laitmatult puhas.

Enne kogu fassaadi ettevõtmist soovitame katsetada valitud puhastusmeetodit mõnel väiksemal pinnal, veendumaks soovitud tulemuste saavutamises.

Kõrgsurvepesu

Hoiatus! Kõrgsurvepesu avaldab kiudtsementmaterjalidele tugevat mõju. Survepesuri ülemäärane või vale kasutamine võib pinda kahjustada. Seetõttu pole kõrgsurvepesu kasutamine soovitatav.

Samblad ja vetikad

Samblaid ja vetikaid saab eemaldada kaubanduslikult saadaolevate üldlevinud puhastusvahenditega. Asjakohasteks näideteks on hüpokloriit (nt. kaubamärk Klorin), millel puudub pikaajaline toime, või bensalkooniumkloriidi (nt. kaubamärk Rodalon) 2,5 % aktiivne lahus, millel on pikaajaline uut kasvu ärahoidev toime. Kastke fassaad puhta veega märjaks ja kandke vahend tarnija juhiseid järgides peale. Ärge laske vahendil täielikult ära kuivada. Loputage ohtra puhta veega.

Eflorestsents

Eflorestsents on looduslik nähtus, valge pulberjas kirme, mis võib tekkida tsemendipõhistel ehitusmaterjalidel (sealhulgas tellised, betoonseinad, mört, kiudtsement). See tekib protsessi tulemusena, kus niiskus kergitab soolakristalle pealispinnale ja aurustub, jättes maha kriitja kirme. Eflorestsents tekib kõigi kolme järgneva tingimuse olemasolul:

1. Ehitusmaterjal sisaldab vees lahustuvaid soolasisid.
2. Seinad on piisavalt niiskust soolalahuse tekkeks soolade lahustumise tulemusena.
3. Lahustunud soolad saavad pealispinnale pääseda.

Eflorestsents võib samuti anda märku vee sattumisest välisviimistlusmaterjali taha. Veenduge selles, et kõik avad on korralikult kaetud ja vesi ei pääse sisse liiga sügavalt kinnitatud kruvide/naelte tõttu.

Ehkki mõningane eflorestsents võib looduslikult lahtuda, on mõistlikum selle vastu abinõud tarvitusele võtta. Eflorestsentsi eemaldamiseks saab kasutada lahjat olmekasutuseks mõeldud valge äädika ja vee lahust. Lahjendussuhteks on 20–50 % äädikat vees ruumala järgi. Suurema osa eflorestsentsijuhitud korral toimib hästi 25 % lahus. Parimate tulemuste saavutamiseks järgige neid puhastusjuhiseid:

1. Katke kinni alad, mida pole kavas puhastada. Loputage kogu taimestikku fassaadi ümbruses enne ja pärast äädika vesilahuse pealekandmist veega.
2. Niisutage puhastatavaid pindu veega ja laske neil 5–10 minutit seista.
3. Uhtke kogu puhastatav ala äädika vesilahusega üle. Jätke lahus 10 minutiks pinnale toimima.
4. Loputage töödeldud ala põhjalikult veega ülevalt alla ja laske sel õhu käes ära kuivada. Eriti jonnaka eflorestsentsi eemaldamine võib eeldada teist töötuskorda või kergemat hõõrumist. Kasutage pehmete harjastega harja või käsna ja hõõruge töödeldud ala õrnalt. Vältige agressiivset nühkimist, sest see võib kahjustada värvitud toote pinda. Vajadusel korra neid toiminguid, kuni olete saavutanud soovitud tulemuse.

Värvimine

Kõik Swisspearli lauad, paneelid ja liistud on tehases värvitud ja seda igast küljest. Värvige lõigatud servad enne toote paigaldamist kvaliteetse 100 % akrüüllateksvärviga. Kasutage ainult kvaliteetseid, välistingimustes kasutamiseks mõeldud akrüüllateksvärve. Kontrollige oma värvitarnijalt üle, kas värv sobib kasutamiseks kiudtsemendil. Swisspearl soovib kasutada üksnes kõrgeima kvaliteediga 100 % akrüüllateksvärve.

Tooted peavad hingata saama. Ärge tagakülge kruntige, värvige ega peitsige. Swisspearl Plank CP 999 on krunditud tehases, viimistluskiht tuleks peale kanda 6 kuu jooksul alates paigaldusest. Kasutage kvaliteetset 100% akrüüllateksvärvi. Enne viimistluskihi pealekandmist järgige värvitootja soovitusi pinna ettevalmistamise ja värvi pealekandmise osas.

MÄRKUS: Swisspearli laudu, paneele ega liiste ei tohi värvida õlivärvidega. Vältige värvimist otsese päiksevalguse käes, pinnad peavad olema 100% puhtad ja kuivad ning temperatuur üle 10°C. Värvige korraga ära kogu laud, vastasel juhul jäävad kuivamisjooned näha.

Swisspearl ei vastuta värvide ja värvijate oskuste eest.

Tervisekaitse ja ohutus

Vältige ränidioksiidtolmu sissehingamist

Sarnaselt kõigile muudele ehitusmaterjalidele on Swisspearl toodetega töötamisel nõutav kinnipidamine kohalikest ehitusmäärustest ja -eeskirjadest. Kristalset ränidioksiidi sisaldavate toodetega tuleks töötada korraliku tuulutuse olemasolul ja lihtsaid ning tõhusaid ettevaatusabinõusid rakendades.

Lõikamisel, lihvimisel või puurimisel tekivad sissehingata- vad kristalse ränidioksiidi kübemed. Suurte tolumkoguste sissehingamine võib põhjustada hingamiselundite, silmade ja/või naha ärritust.

Kasutage seetõttu isikukaitsevahendeid (kaitseprillid, kaitseriietus ja hingamismask (P2 märgisega)). Ammendava ja lõpliku teabe saamiseks tutvuge toote ohutuskaardiga.

Tagage piisav ventilatsioon töökohal. Parimate tulemuste saavutamiseks kasutage Swisspearl mehhaanilist lõikurit.

Paigaldamise järel peske tolmu tolmuosakeste õhku sattumise piiramiseks veega maha.

Garantii

Garantii

Garantiitingimuste osas võtke ühendust Swisspearl kohaliku esindusega.

Vastutuse välistamine

Selles trükises sisalduv ja muul viisil Swisspearl toodete kasutajatele esitatav teave põhineb Swisspearl üldistel kogemustel, parimatel teadmistel ning usul. Samas, tulenevalt teguritest, mis ei ole Swisspearlile teada ja Swisspearl kontrolli all, kuid mis võivad mõjutada toodete kasutamist, ei anta mingit otsest ega kaudset garantiid sobivuse osas mingiks kindlaks otstarbeks vms.

Swisspearl strateegia näeb ette toodete pidevat täiustamist. Seetõttu jätab Swisspearl endale õiguse muuta tehnilisi andmeid suvalisel ajal ja ette teatamata. Värvid ja tekstuurid võivad varieeruda olenevalt valgustus- ja ilmastikutingimustest. Tulenevalt sellest ja trükkimisprotsessi piirangutest võivad värvid selles trükises varieeruda.

Palume veenduda selles, et teie käsutuses on antud trükise uusim versioon – kontrollige, kas trükise kuupäev vastab allalaetavale versioonile meie koduleheküljel. Kahtluste korral pöörduge kohaliku Swisspearl esindaja poole.

Swisspearl on üks Euroopa juhtivaid mitmeotstarbeliste kiudsemendist ehitustoodete valmistajaid. Meie tooted ja lahendused lisavad põnevaid uusi kujundusvõimalusi atraktiivse ning vastupidava raamistiku loomiseks inimeste igapäevaelus. Samas on Swisspearl midagi enamat pelgalt toodetest. Me oleme abiks kõikvõimalike kujundus- ja ehitusprojektide lihtsamaks, ent ka kasumlikumaks, inspireerivamaks ning tõhusamaks muutmisel.

Meie jaoks on ehitustööde lahutamatuks osaks ka suhete loomine ja arendamine inimestega, teie päeva paremaks muutmine ja teie abistamine teiste inimeste päeva paremaks muutmisel.

Nii loome üheskoos päeva, mis ei unune.





Swisspearl Suomi Oy

P.O. Box 46
Mineraalintie 1
08681 Lohja
+358 19 287 61
info@fi.swisspearl.com

swisspearl.com