

SWISSPEARL

Julkisivulevyjen pika-asennusohje



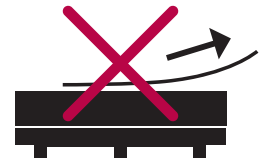
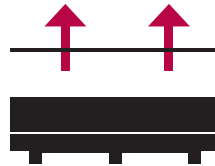
Varastointi ja käsittely

Swisspearl-julkisivulevyt tulee säilyttää tasaisella ja kuivalla alustalla. Lavan suojamuovit ovat ainoastaan kuljetusaikaista suojausta varten ja muovi tulee irrottaa, kun levyt tulevat työmaalle. Levyt on suojattava sateelta ja kosteudelta katoksen alle tai hyvin ilmastoituna pressun alle. **Kastuneita levyjä ei saa käyttää!**

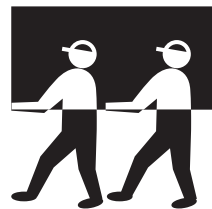
Swisspearl Planea ja Zenor -julkisivulevyjen päällä on suojakalvo, joka täytyy pitää paikoillaan levyä käsiteltäessä ja poistaa vasta asennuksen yhteydessä.



Huom! Enintään 2 lavaa päällekkäin ja aina riittävän kantavan ja kuivan alustan päällä. Älä varastoi levyjä pystyssä.



Yksittäiset levyt tulee nostaa lavalta ylös eikä vetää niitä alemman levyn päällä. Näin vältetään levyn pintanaarmuilta ja vaurioilta.

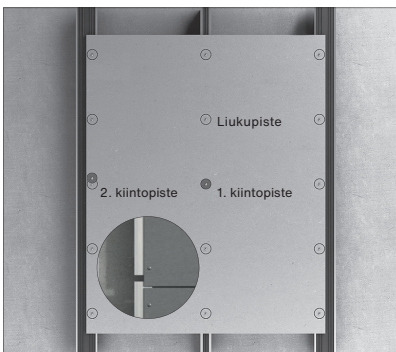


Väärä säilytystapa

Ennen julkisivulevyn asennusta huomioitavia asioita

Tuulikuorma

Asennettaessa Swisspearl-julkisivulevyjä on otettava huomioon rakennuksen sijainti ja tuulikuorma, jolle levyt voivat altistua. Tarkista ruuvien ja rankajakojen etäisyydet Swisspearl julkisivulevyjen asennusohjeesta.



Swisspearl-julkisivulevyjen kiinnitys

Seinärakenne:

Rankajako: max k600 mm

Kiinnikkeiden etäisyys: max 600 mm

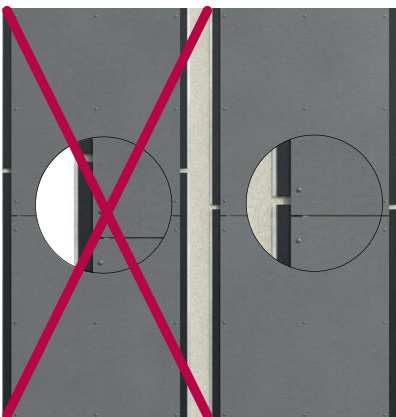
Räystäs- ja alakattorakenne:

Rankajako: max k400 mm

Kiinnikkeiden etäisyys: max 400 mm

Kiinnitys aloitetaan aina levyn keskeltä kiintopisteistä (1 ja 2) ja kiinnitystä jatketaan myötäpäivään (katso kuva). Kiinnitystä ei saa aloittaa levyn reunoista.

HUOM! Esiporausreikä on aina oltava Swisspearlin ohjeen mukainen.



Kuva 1.

Kuva 2.

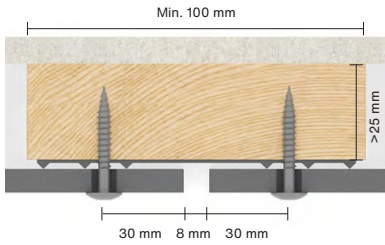
Metallirangan jatkoskohdat

Kuva 1: Älä kiinnitä Swisspearl -julkisivulevyjä metalliprofiilien jatkoskohdan yli, koska tällöin alumiini- ja metalliprofiilien lämpöliike voi vaurioittaa levyjä.

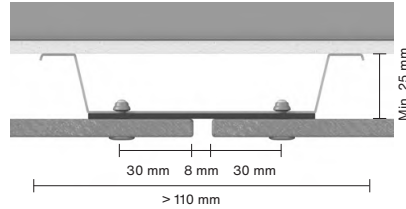
Kuva 2: Swisspearl -julkisivulevyt tulee asentaa kannatusjärjestelmän metalliprofiilien katkoskohtien mukaisesti, ja pystyprofiilien välissä on vähintään 20 mm rako lämpöelämistä varten.

HUOM! Levykiinnityksen liukupisteiden Ei ole tarkoitus ottaa vastaan koko rakennuksen liikkeitä tai rakenteiden painumia, vaan ainoastaan max. 3030 mm pitkien pystyrakojen lämpöliikkeitä.

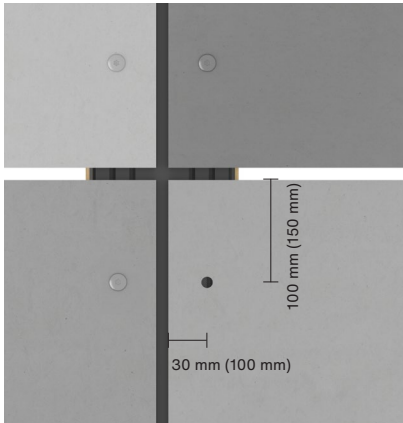
Huomioi tuuletusväli



Puuranka

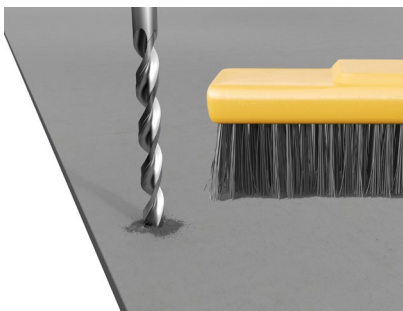


Teräsranka



Huomioi reunaetäisyydet

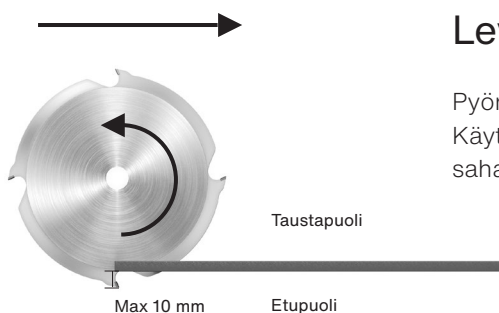
Levyt vaakaan tai pystyyn, ranka taustalla aina pystysuuntainen.
 Reunaetäisyydet levyn pystyreunoista: 30 mm – enintään 100 mm
 Reunaetäisyydet levyn vaakareunoista: 100 mm – enintään 150 mm
 (metalliranka max. 100 mm).



Kiinnikereikien poraus levyyn

Reiän halkaisija:
 Puurankaan: Ø8 mm
 Teräs- ja alumiinirankaan: Ø9 mm

HUOM! Sahaamisesta ja poraamisesta syntyvä pöly on tärkeää poistaa välittömästi pois levyjen etupinnalta harjalla, koska sementtipöly muutoin vahingoittaa levyn pintaa.



Levyn sahaus

Pyörösahaa käytettäessä sahaa levy taustapuolelta. Käytä kuitusementin sahausseen tarkoitettua PCD-hampailla varustettua sahanterää (Swisspearl) ja pölynpoistoimuria.



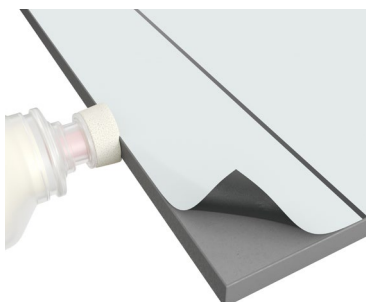
Sahausreunan hionta

Levyjen sahaamisen jälkeen viistä sahausreuna hiomapaperilla (karkeus 80) reunan viimeistelyä varten. Hiontakulman tulee olla 45°. Näin reunan lujuus säilyy ja pienet epätasaisuudet poistuvat.



Reunasuojaus

Kaikki sahatut reunat (ei Swisspearl Patina-malliston levyt) täytyy käsitellä Swisspearl Edge Sealer -reunasuojalla reunojen suojaamiseksi. Levitä reunasuoja levittimen ja sienen avulla. Varmista, ettei reunamaalia joudu levyn etupinnalle. Jos näin kuitenkin tapahtuu poista neste nukkaamattomalla liinalla.



Suojakalvo

Swisspearl Planea ja Zenor -julkisivulevyjen pinnalla on suojakalvo. Pidä suojakalvo paikoillaan sahausken, esirei'ityksen ja reunasuojauksen aikana. **Muista poistaa suojakalvo asennuksen yhteydessä.**

Huomioita virheiden välttämiseksi:

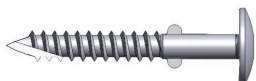
1. Älä käytä asennuksessa iskevää porakonetta.
2. Aloita kiinnitys aina levyn keskeltä (katso ohje).
3. Levyn asennus aina avosaumoin 8 mm, levyt eivät saa olla asennettuna puskuun muihin rakenteisiin!
4. Levyt asennetaan aina tuulettuvaan rakenteeseen (ei umpirakenne). Katso detaljikuvat.
5. EPDM-rankanauhoja käytetään kaikilla pystyrangoilla. Levyt asennetaan aina pystyrangoille ja mahdolliset vaakarakennot/profiilit eivät saa estää tuuletusvälin toimivuutta.
6. Niittiasennuksessa käytetään joko pinnoitettuja profiileita tai ohutta sileää EPDM-rankanauhaa (Swisspearl).

Ruuvikiinnitys puurankaan

Reiän
halkaisija
Ø8 mm



Reiän
halkaisija
Ø8 mm



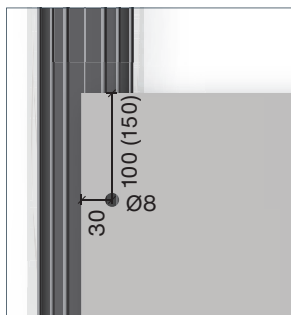
Ruuvit toimitetaan
levyjen sävyissä.



Pystyranganauhat

EPDM 50/100 mm

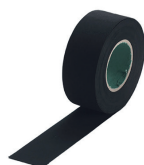
Värit: Musta tai
valkoinen



Reunaetäisyydet
samat pysty- ja vaaka-
asennuksessa.

Niittikiinnitys alumiini- ja teräsrankaan

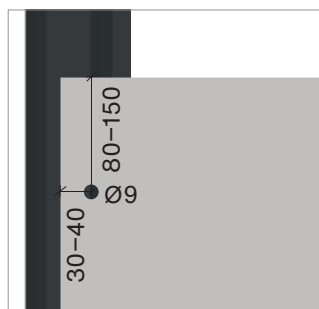
Reiän
halkaisija
Ø9 mm



Kiintopisteessä niitin kanssa
erillinen kiintopisteholkki.
Niitit saatavilla levyjen sävyissä.

Rankanauha

Levyn takana käytettävä rankanauha
EPDM sileä 60/120 mm
Värit: musta ja valkoinen

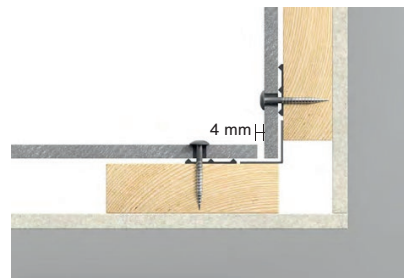


Asennus

Detaljit



Ulkonurkkaratkaisu avoimella liitoksella

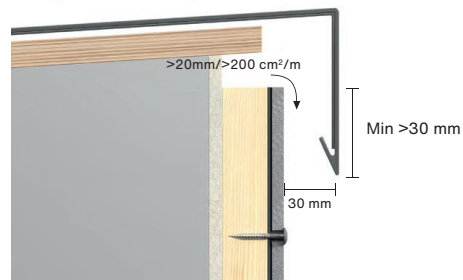


Sisänurkkaratkaisu avoimella liitoksella



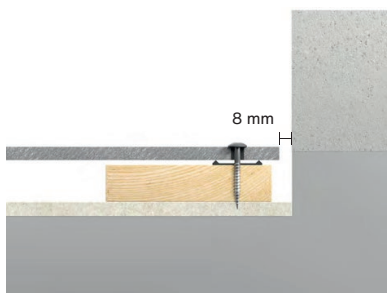
Sokkeliiliitos

Huomioi tuuletusvälin korvausilmatarve $>200\text{cm}^2/\text{m}$.

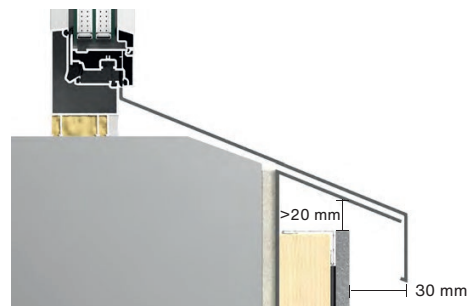


Räystääliitos

Varmista, että tuuletusilma pääsee vapaasti rakenteen yläosasta ulos (ei yläpohjatilaan). Avoimen alueen on oltava vähintään 20 mm $>200\text{cm}^2/\text{m}$.



Päädyt/viimeistely



Vesipellit

Vapaan avoimen alueen tulee olla $>20/>200\text{cm}^2/\text{m}$ julkisivulevyn ja vesipellin välillä riittävän tuuletuksen varmistamiseksi julkisivun takana.



Swisspearl Suomi Oy

P.O. Box 46
Mineraalintie 1
08681 Lohja
Finland
+358 19 287 61
info@fi.swisspearl.com

swisspearl.fi