

Monteringsanvisning

Swisspearl Plank Connect på träläkt





Innehållsförteckning

Swisspearl	4
Ventilerade fasader	6
Swisspearl Plank Connect	8
Sortiment	11
Tillbehör	11
Kapning och kantförsegling	12
Läkt – underkonstruktion	13
Swisspearl Plank Connect Profiler	14
Montering – Horisontella plank	16
Montering – Vertikala plank	26
Målning	35
Lagring och hantering	36
Hälsa och säkerhet	37
Skötsel och underhåll	38

Swisspearl

Swisspearl

Swisspearl är en av de ledande tillverkarna av fibercement-produkter i Europa. Våra produkter och lösningar ger spännande designmöjligheter för att skapa attraktiva och hållbara miljöer. Swisspearl är mer än bara produkter. Vi hjälper också till att göra alla typer av design och byggprojekt enklare och mer lönsamma. För oss innebär bygga också att bygga relationer med människor, göra din dag bättre och hjälpa dig att göra dagen bättre för andra.

Produktinformation

Swisspearl fibercement är ett modernt byggnadsmaterial tillverkat av naturliga och miljövänliga råvaror. Tekniken har utvecklats av Swisspearl och vi har mer än 90 års erfarenhet inom tillverkning av fibercement. Vår breda erfarenhet garanterar en hållbar produkt som har samlat alla fördelarna med fibercement. Fasadskivorna kan användas i alla ventilerade fasadkonstruktioner. Swisspearl fibercementskivor är det ideala fasadmaterialet med egenskaper som obrännbara, ljuddämpande, väderskyddande och med hög slaghållfasthet.

Kvalitet

Swisspearl produktspecifikationer och klassificeringar följer EN 12467:2012 + A2:2018 och EN 13501-1:2019

Fasadskivorna

- Tillverkas i enlighet med kvalitetsledningssystemet ISO 9001:2015
- Uppfyller bestämmelserna i förordningen för byggprodukter(EU) No. 305/2011

Färgbeständighet på målade ytor

Färgen och glansen på Swisspearl Plank Connect påverkas lite av vädret, och brädorna kommer att behålla kulör och glans under lång tid.

Garanti

Swisspearl erbjuder 20 års garanti. Mer detaljerade garantivillkor finns tillgängliga på www.swisspearl.com

Villkor

Informationen i det här dokumentet och övrig dokumentation som levereras till användare av Swisspearlprodukter baseras på Swisspearls allmänna erfarenheter och känd kunskap. Det finns dock faktorer som Swisspearl inte känner till och inte har någon kontroll över, och som kan påverka användningen av produkterna. Därför ges ingen garanti, varken uttryckligt eller underförstått avseende sådan information. Swisspearl har en policy om kontinuerlig förbättring. Swisspearl förbehåller sig därför rätten att ändra specifikationerna när som helst och utan föregående meddelande. Färger och texturer kan variera beroende på ljus och väderförhållanden. På grund av detta samt begränsningarna i tryckprocessen kan färgerna variera i den här broschyren.

Kontrollera att du har den senaste versionen av den här publikationen. Publikationsdatum ska överensstämja med den version som kan hämtas från vår webbplats. Vid tvekan ber vi dig kontakta oss.



Ventilerade fasader

Den självventilerade fasaden är en konstruktion som bidrar till att sänka temperaturvariationerna i väggen under hela året. Solljuset reflekteras under sommaren och den torra isoleringen sänker värmeförlusterna under kalla årstider. Konstruktionen ventilerar samtidigt ut kondens från insidan.

Den självventilerade fasaden har ytterligare funktioner och fördelar. Det viktigaste syftet är att skydda den underliggande konstruktionen mot väder, vind och fukt. En del fukt passerar genom fasaden, men den är begränsad till en nivå som antingen dräneras bort eller försvinner genom naturlig ventilation.

Systemets dräneringsfunktion fungerar när regnvatten eller fukt tränger igenom springor i fasaden. Fukten rinner längs baksidan av fasadskivorna, vindskyddet eller isoleringen. Det ska finnas ventilationsöppningar längst ned och högst upp på fasaden. Det behövs även ventilationsöppningar ovanför dörrar samt ovanför och nedanför fönster. Dessa öppningar hjälper också till att dränera bort fukten från konstruktionen.

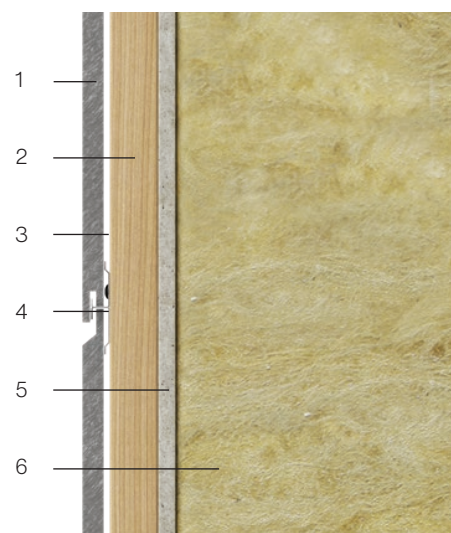
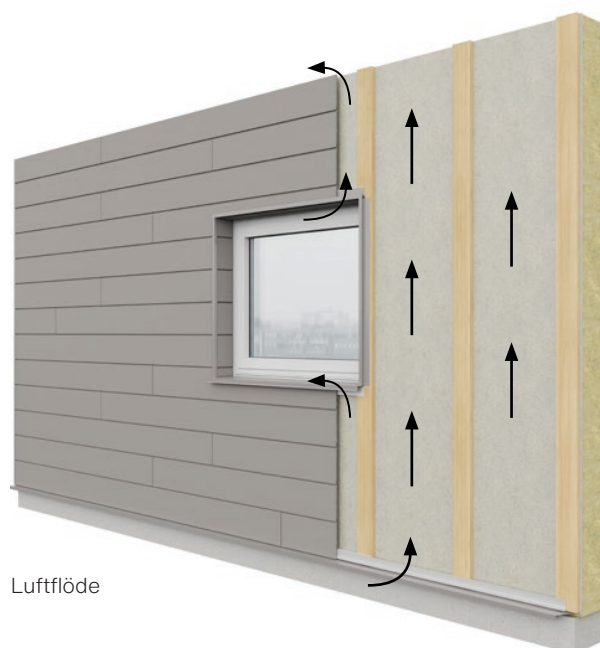
Den naturliga ventilationen fungerar som en skorstenseffekt. Luften kommer in i botten av fasaden och på väg upp genom fasaden tar den med sig fuktig luft till ventilationsöppningarna längst upp i fasaden och vid fönster eller dörröppningar. Ventilationsöppningen ska ha en fri spalt på 15 mm, eller motsvarande 150 cm² per meter. När perforerade profiler av stål, aluminium eller plast används, krävs en ventilationsöppning på minst 150 cm².

Swisspearl rekommendar att öka ventilationsspaltens djup bakom fasadskivorna beroende på fasadens höjd, se tabell nedan.

Fasadens höjd	min. luftspalt
<6 m	20 mm
6-20 m	30 mm
>30 m	40 mm

Lätt ytterväggskonstruktion

- 1 Swisspearl Plank Connect
- 2 Träläkt 28x45/95 mm
- 3 Ventilerad luftspalt min 20 mm
4. Clip
5. Swisspearl Windstopper
6. Isolerad trä- eller stålkonstruktion

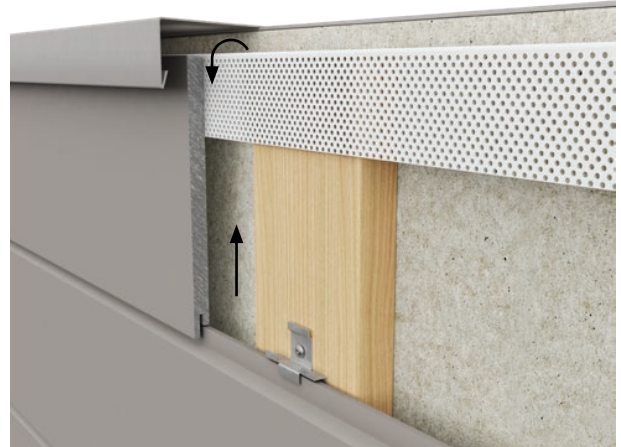


Ventilerade fasader

Ventilationsöppningar



Luftintaget i nederkant av fasaden ska ha en fri spalt på 15 mm, eller motsvarande 150 cm² per meter. När perforerade profiler av stål, aluminium eller plast används, krävs en ventilationsöppning på minst 150 cm² per meter. Öppningen längst ned på fasaden används också för att dränera ut fukt som har trängt in i fasaden.



Luftpassagen måste bibehållas högst upp på fasaden oavsett om den ligger an mot ett tak eller annan konstruktion. Precis som vid botten, måste det finnas en ventilationsöppning på minst 15 mm eller 150 cm² per meter.



En horisontell ventilationsöppning på minst 15 mm eller motsvarande 150 cm² per meter under fönstret eller andra öppningar där en anslutningsplåt används. Denna ventilationsöppning bildas vanligtvis mellan fasadskivans överkant och undersidan av plåten. Rekommendationen för plåtens utstick är minst 40 mm utanför fasadskivorna. Detta säkerställer att vattnet inte kommer in i konstruktionen.

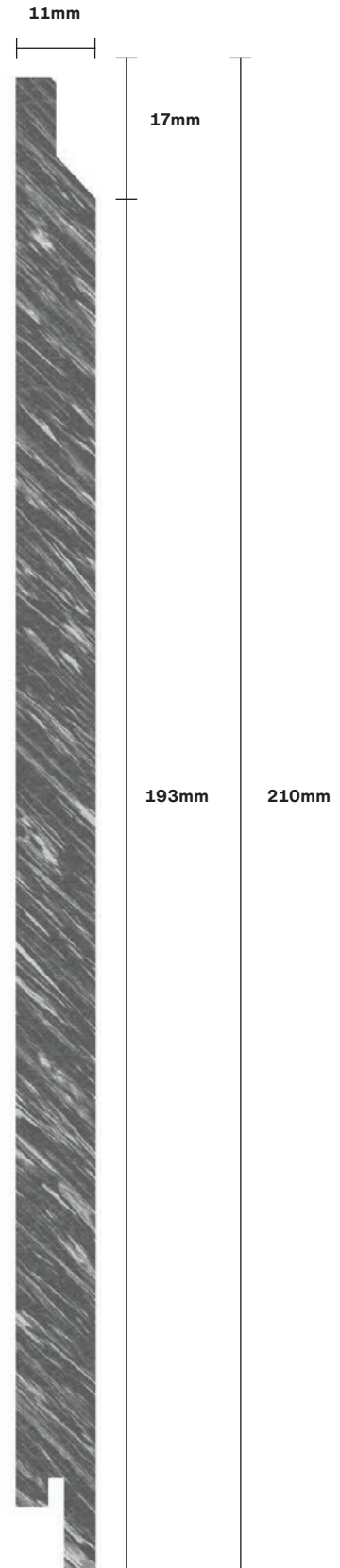


En horisontell fri ventilationsöppning måste även hållas ovan fönster och dörrar. Denna ventilationsöppning måste vara minst 15 mm bred. När perforerade profiler av stål, aluminium eller plast används, krävs en ventilationsöppning på minst 150 cm² per meter. Öppningen används också för att dränera ut fukt som har trängt in i fasaden.

Swisspearl Plank Connect

Swisspearl Plank finns nu även i en spontad version. I denna monteringsanvisning kommer vi bara att fokusera på Swisspearl Plank Connect.

Swisspearl Plank Connect är ett system inklusive Swisspearl Plank Connect Clips som möjliggör ett dolt montage av plankorna.



Swisspearl Plank Connect

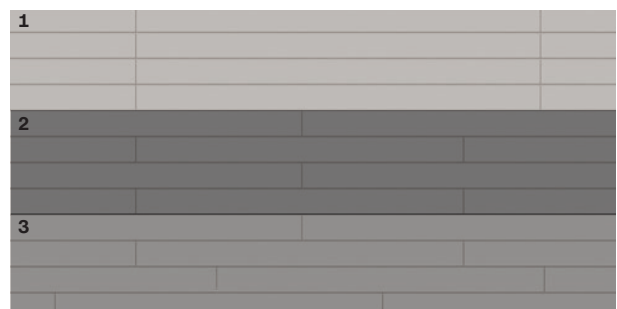
Horisontell montering

Swisspearl Plank Connect är monterade horisontellt på vertikala träläkt + 0,8 mm slät EPDM. Plankorna överlappar inte varandra utan infästningen sker med Swisspearl Plank Connect Clip i spalten. Mer information om monteringen finner du på kommande sidor.



Olika monteringsalternativ

Det är möjligt att montera Swisspearl Plank Connect med en generalfog (1) som ger ett strikt och modernt utseende. Även halvförband (2) ett populärt alternativ. Det är det också möjligt med vilt förband (3). Oberoende av monteringsalternativ så monteras Swisspearl Plank Connect med stum fog.



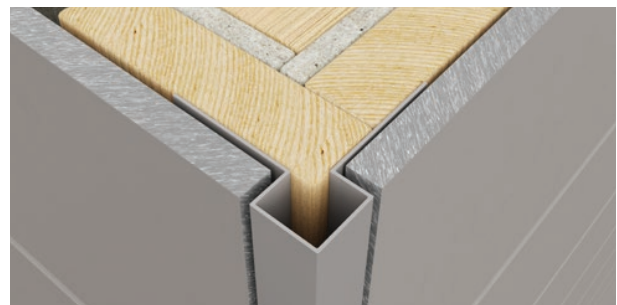
Vertikal montering

Swisspearl Plank Connect kan även monteras vertikalt på horisontella träläkt + 0,8 mm slät EPDM. Ventilationen sker genom att montera vertikal träläkt mot vindsyddet. Mer information om monteringen finner du på kommande sidor.



Brett utbud av tillbehör

Swisspearl erbjuder profiler och infästningsmaterial till din fasad. Mer information finner du på kommande sidor.





Sortiment



Swisspearl Plank Connect

- Trästruktur

- Egenskaper

Längd 3000 mm

Full bredd 210 mm

Synlig bredd 200 mm

Tjocklek 11,2 mm

Vikt 15,8 kg

Yta Trästruktur

Åtgång per kvadratmeter 1,67 st

Clips per kvadratmeter 10 st

Tillbehör



Swisspearl Plank Connect Clip

Size : 47x48mm

A2 rostfritt stål



Swisspearl Plank Connect Skruv 30mm

SCR-W 4.2x30mm

A2 rostfritt stål



Swisspearl EPDM 45/95

Håller vatten borta från läkterna.



Swisspearl Plank Kantförsegling 0,5L

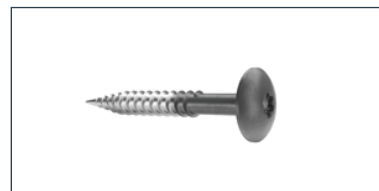
100% Akrylatfärg. Kantförseglingen finns i aktuella skivkulörer.



Swisspearl Plank Cirkelsågblad

PCD klinga för fibercement

Ø160x2.2x20mm



Swisspearl Fasadskruv SCR-W 4,5x41

SCR-W 4.5x41mm

A2 rostfritt stål

Lackerad i skivkulör

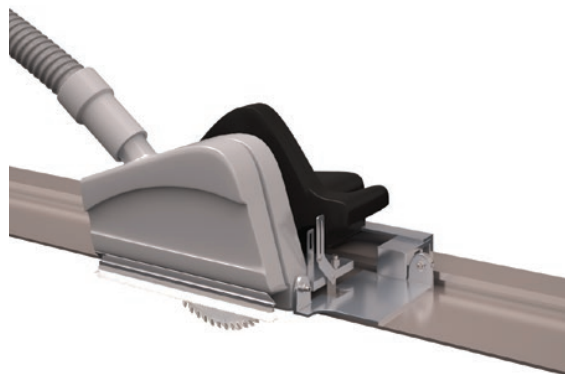
Kapning och kantförsegling

Vid kapning, slipning eller borrning frigörs damm från fibercementskivorna. Detta damm karakteriseras som mineralstoff. Andas man in stora mängder damm kan det orsaka irritation på andningsvägar, ögon eller hud. Därför rekommenderar Swisspearl alltid att man använder personlig skyddsutrustning (Säkerhetsskydd, skyddsdräkt och andningsmask – P2 märkt) eller utrustning som anges i lokal lagstiftning.



Vid kapning av Swisspearl fasadskivor, se till att ventilationen är tillräcklig.

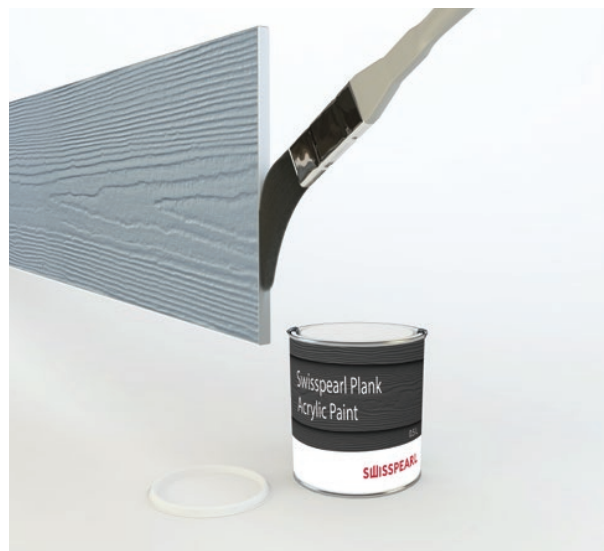
Om skivorna kapas inomhus kan det vara nödvändigt att använda en dammsugare med HEPA-filter ansluten till elsågen. När du kapar utomhus bör du också använda samma utrustning. Om ventilationen inte är tillräcklig för att begränsa exponeringen, använd ett andningsskydd eller en luftreningskassett som är utrustad med klass P2-filter (europeisk EN 143-standard). För att minska exponeringen för damm rekommenderar Swisspearl att använda Swisspearl Plank-cirkelsågblad.



Vid kapning använd en sänksåg med ett hårdmetallblad för fibercement. Som ett alternativ för små kapningar använd en cirkelsåg med ett grovt träblad om inte en speciellt anpassad klinga för fibercement finns tillgängligt.

För att skydda kanterna från flisning måste bladets färdriktning beaktas innan man beslutar om man ska såga brädorna på framsidan eller baksidan. Var noga med att avlägsna damm från ytan efter sågningen eftersom överblivna cementpartiklar kan lämna permanenta märken.

Alla kapade snitt på plats av Swisspearl Plank Connect måste förseglas med Swisspearl Plank Kantförsegling före montage. Endast Swisspearl Plank Kantförsegling kan användas till att försegla kapade kanter.



Läkt och underkonstruktion



Planhet i underlag

Infästning

Infästning av träläkten på den bärande väggen måste följa alla lokala standarder och föreskrifter.

Innan träläkten installeras på den bärande väggen bör väggen kontrolleras av montören för att säkerställa att den är plan och att träläkten kan monteras på ett korrekt sätt.

Se till att välja rätt infästning för träläkten mot underlaget. Installera alltid förankringen enligt tillverkaren av det system / skruv / bult som används.

Använd rätt korrosionsbeständighet beroende av byggnadens plats och miljö.

Beräkningar av vindlaster på infästningen av konstruktionen ska kontrolleras. Denna beräkning görs av den projektansvariga konstruktören.

Kvalitet på träläkten

Säkerställ att valet av virkeskvalitet motsvarar gällande standard och regler.

Horisontellt monterade Plank Connect

Använd ett slätt EPDM-gummi på de vertikala träläkten

Tjocklek: min 20 mm

Bredd vid skivfog: min 95 mm

Bredd på öviga läkt: min 45 mm

Planhet

Den horisontella toleransen för planhet för träläkten är +/- 3,0 mm mätt med 2 meter rak kant.

Den vertikala toleransen för planhet för träläkten är +/- 0,5 mm över 600 mm mätt med rak kant.

Swisspearl Plank Connect Profiles

Horisontella plank

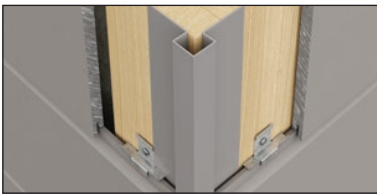
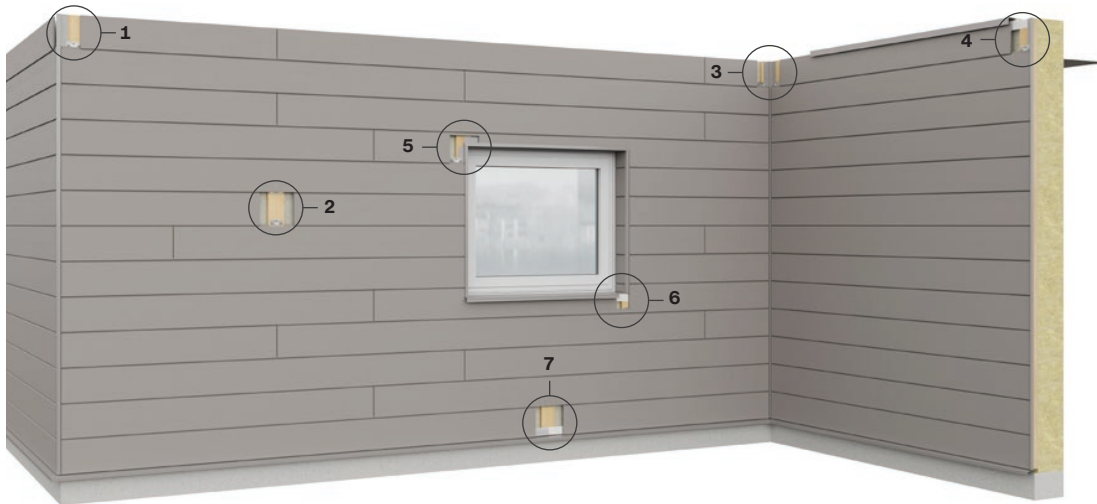


Bild 1
Swisspearl Utvärdig Hörnprofil



Bild 2
Swisspearl Plank Connect Clips



Bild 3
Swisspearl Invärdig Hörnprofil

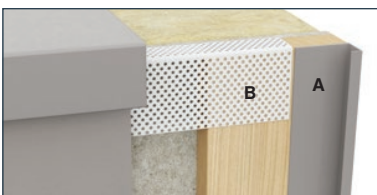


Bild 4
A. Swisspearl Plank Connect
Avslutningsprofil
B. Swisspearl Ventilerad profil



Bild 5
A. Swisspearl Plank Connect
Fönsterprofil
B. Swisspearl External Utvärdig
Hörnprofil



Bild 6
Swisspearl Ventilerad profil



Bild 7
A. Swisspearl Plank Connect Startprofil
B. Swisspearl Ventilerad profil

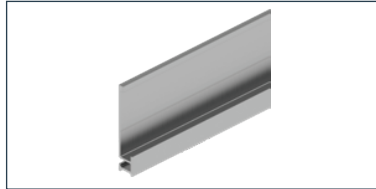
Swisspearl Plank Connect Profiles

Horisontella plank



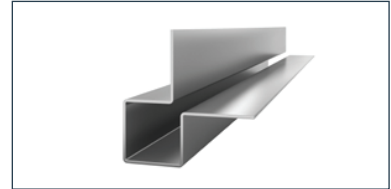
Swisspearl Plank Connect Fönsterprofil

Lackerad strängpressad aluminium
Tjocklek 1.1mm
Längd 3000mm



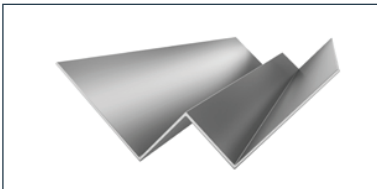
Swisspearl Plank Connect Startprofil

Lackerad strängpressad aluminium
Tjocklek 1.1mm
Längd 3000mm



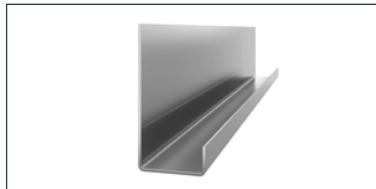
Swisspearl Ytterhörnsprofil

Lackerad aluminium
Tjocklek 1.0mm
Längd 3000mm



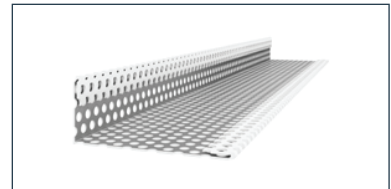
Swisspearl Innerhörnsprofil

Lackerad aluminium
Tjocklek 1.0mm
Längd 3000mm



Swisspearl Avslutningsprofil

Lackerad aluminium
Tjocklek 1.0mm
Längd 3000mm



Swisspearl Ventilerad profil

Perforerad stål
Tjocklek 0.6mm
Längd 3000mm

Montering

Horisontella plank



Montera horisontella Swisspearl Plank Connect på träläkt

Max. läktavstånd: 600 mm

Max. avstånd mellan 2 st Swisspearl Plank Connect Clips: 600 mm

Avståndet till marken från fasadbrädans nederkant bör vara minst 150 mm (1). Avståndet till platta tak, balkonger och andra horisontella konstruktioner där vattnet kan rinna bort ska vara minst 50 mm.

Följande skruvar skall användas vid horisontellt montage på träläkt:



Swisspearl Plank Connect Skruv

För infästning av Swisspearl Plank Connect Clips och Startprofiler.
SCR-W 4.2x30mm



Swisspearl Fasadskruv

För synlig infästning av Swisspearl Plank Connect på trä.
SCR-W 4.5x41mm lackerad i skivkulör.

Montering

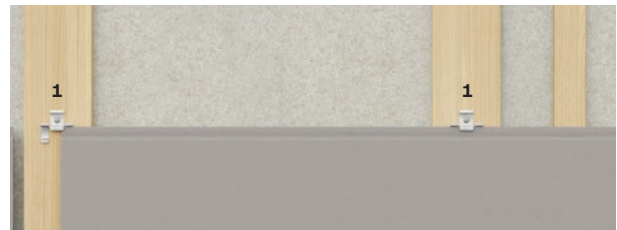
Horisontella plank

Bredd för träläkt i förhållande till mönster

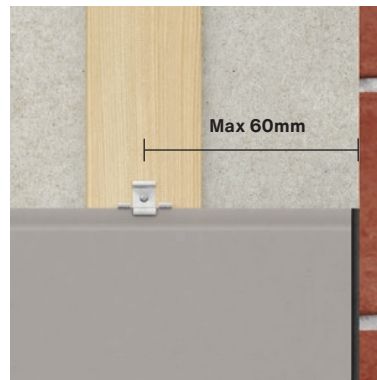
Alla fogar ska stödjas med Swisspearl Plank Connect Clip på en träläkt på min. 95 mm (1). I skivfältet kan Swisspearl Plank Connect Clips fästas på min. 45 mm läkt (2). På samtliga vertikala läkt monteras en 0,8 mm slät EPDM.



För de konstruktioner som har oregelbundna vertikalfogar rekommenderar vi att 95 mm läkt används.



Avståndet från centrum på clips till plankans ände får inte överstiga 60 mm.

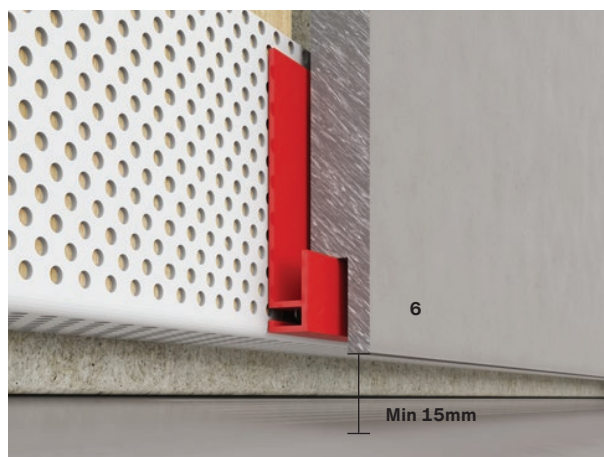
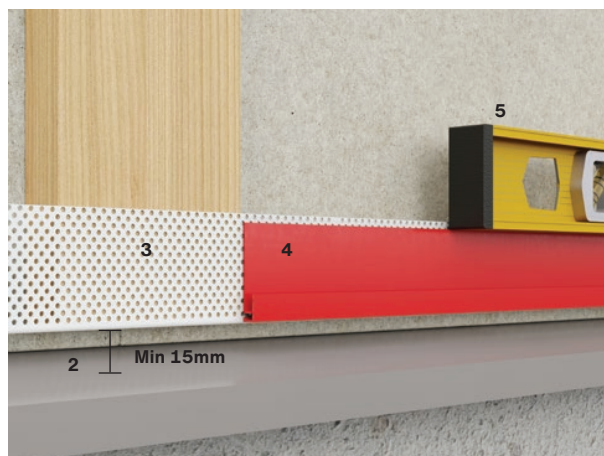


Montering

Horisontella plank

Steg 1: Träläkt och Startprofil

1. Montera träläkten med maximalt c avstånd 600 mm. Välj en infästning av träläkten som är lämplig för underlaget.
2. Montera en 0,8 mm slät EPDM på samtliga vertikala läkt.
3. Lämna 15 mm avstånd mellan plåten och läkten. Detta är både för ventilation och för att förhindra att träkläkten står i vatten.
4. Montera Swisspearl Ventilerad profil, för att förhindra att små djur som möss kommer in i luftspalten.
5. Montera Swisspearl Plank Connect Startprofil. Förborra med en Ø4 mm borr innan du fäster profilen med Swisspearl Plank Connect Skruv.
6. Se till att Swisspearl Plank Connect Startprofilen är vågrätt innan du fäster den. Detta är viktigt eftersom det kommer att påverka resten av monteringen om det inte görs korrekt.
7. Använd en Swisspearl Plank Connect för att bestämma rätt montagehöjd för Swisspearl Plank Connect Startprofil. Minsta avstånd mellan plankans undersida och plåten ska vara min 15 mm.



Montering

Horisontella plank

Steg 2: Swisspearl Plank Connectprofiler.

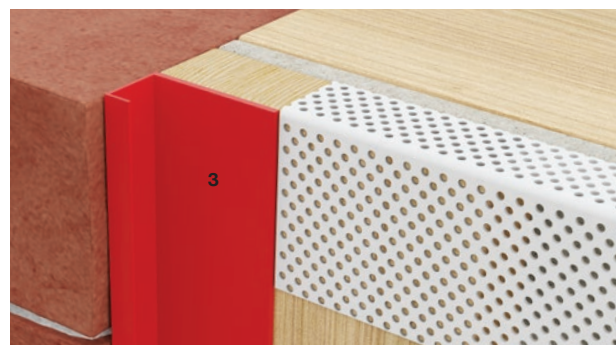
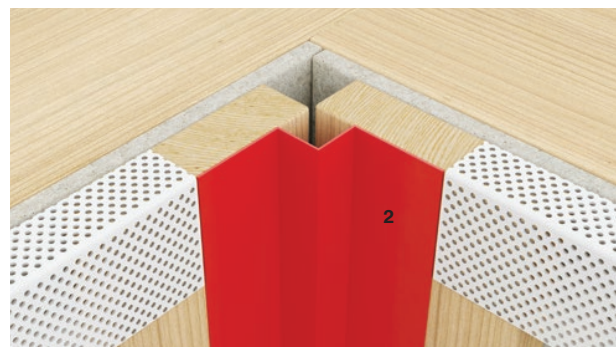
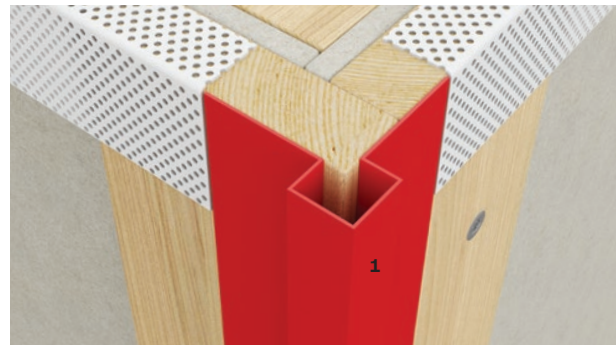
Innan Swisspearl Plank Connect kan monteras måste underkonstruktionen vara på plats. Montera profilen med lämplig infästning anpassad för underlaget.

Se till att profilerna är i lod. Justera alla profiler genom att se till att det finns ett lika stort avstånd mellan profilerna upptill och nertill av fasaden.

1. Swisspearl Plank Connect Ytterhörnprofil Skapa ett fast hörn med två 95 mm läkt. Detta möjliggör både fixering av profilen och clips.

2. Swisspearl Plank Connect Innerhörnprofil Profilen är monterad på två läkt med en bredd på 95 mm. Vid montering av läkten bör den inte skjutas hela vägen in i hörnet. Detta för att se till att skruven inte kläms eller kommer för nära kanten.

3. När du monterar Swisspearl Connect Plank bredvid andra byggmaterial är det en estetisk fördel att använda Swisspearl Plank Connect Avslutningsprofil.



Montering

Horisontella plank

Steg 3: Öppningar som fönster och dörrar

Vid installation av underkonstruktionen för Swisspearl Plank Connect vid fönster och andra öppningar är det viktigt att den görs korrekt, så att luften kan röra sig fritt vertikalt.

Därför ska inga horisontella läkt eller liknande monteras över eller under fönster och andra typer av öppningar.



Montera endast vertikala läkt med högst 600 mm c-avstånd.

Det kan vara en fördel att använda bredare läkt till fönster och öppningar, eftersom Swisspearl Plank Connect Clipen annars kan monteras för nära kanten av läkten.



Montera Swisspearl Ventilerade profiler ovanpå och under öppningarna.

Det kan vara en fördel att installera extra läkt ovanför fönstret så att det blir lättare att installera profilerna (1).

Under fönstret kan det också vara en fördel eftersom extra läkten kommer att ge extra stöd (2).



Montering

Horisontella plank

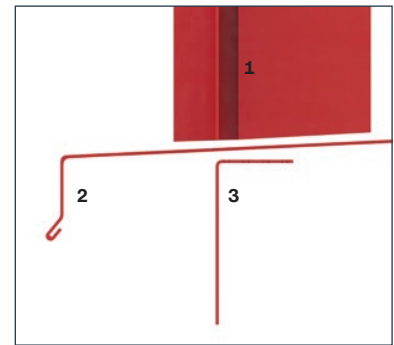
Steg 4: Fönsterdetaljer

Fönsteromfattningar
När du installerar profiler runt fönster, börja med att installera fönsterkarmen. Fönsterbrädan ska luta bort från fönstret enligt gällande regler. Fönsterbrädan skall sticka ut minst 40 mm utanför fasadliv.



Fönsterbleck

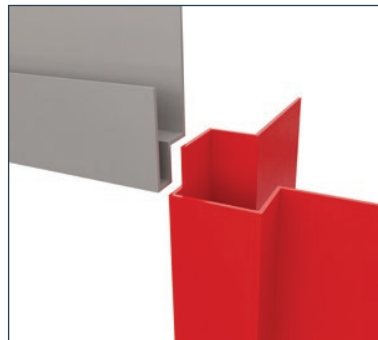
Kapa nederkant på Swisspearl Ytterhörnprofil i samma lutning som fönsterblecket.



1. Swisspearl Ytterhörnprofil
2. Fönsterbleck (ej från Swisspearl)
3. Swisspearl Ventilerad profil

Överkanten av fönstret

I överkanten av fönstret behövs en speciell utskärning i profilerna. Klipp ett urtag i Swisspearls Ytterhörnprofil så att Swisspearl Plank Connect fönsterprofil ovan fönstret kan passera. Profilen ovan fönstret skall vara i liv med hörnprofilen, se figur.



Överkant fönster

Montering

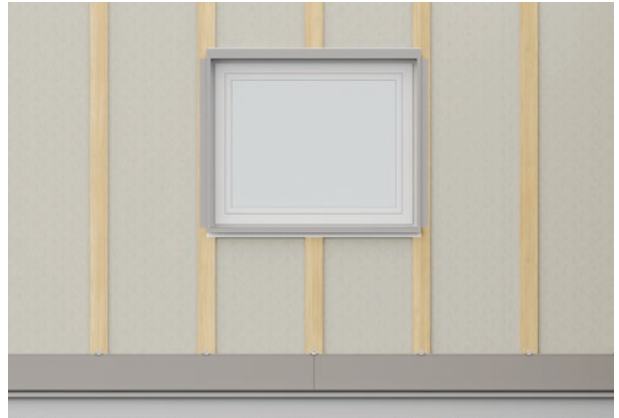
Horisontella plank

Steg 5: Montering av Swisspearl Plank Connect

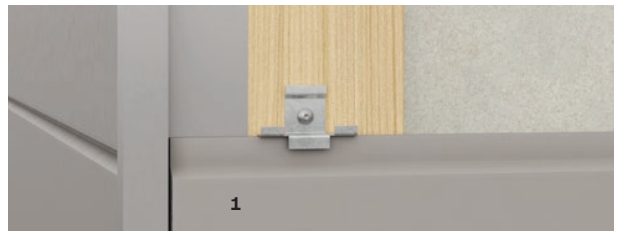
Börja med att montera plankorna på Swisspearl Plank startprofil med stum vertikalfog. Kontrollera att plankorna är vågräta och att vertikalfogen kommer över en läkt.

Se till att kontrollera var femte rad att plankorna fortfarande är i våg.

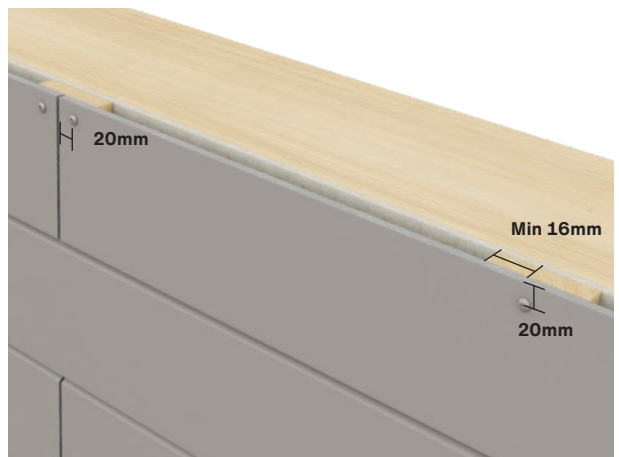
Montera plankorna med 1 Swisspearl Plank Connect Skruv per Clips.



Montera inte Clipset ovanpå en profil. Swisspearl Plank Skruven får aldrig vara mindre än 16 mm från träläktens kanter. Lämna en 5mm fog (1) mellan plank och profiler.



Swisspearl Plank Connect monteras med stum fog. Fasader med en bredd på mer än 20 meter kan kräva, beroende på öppningar i fasaden, en rörelsefog på 5 mm som separerar fasaden. Bakom denna rörelsefog skall ett slätt 0,8 mm EPDM gummi monteras.



Montering

Horisontella plank

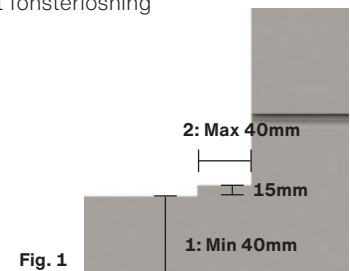
Steg 6: Montering av Swisspearl Plank Connect runt fönsteröppningar

Kapa Swisspearl Plank Connect så att de passar mot fönster och dörrar. Det är viktigt att det är en 5 mm fog måste mellan plank och profil/plåtanslutning i sidled på fönster. I ovan- och nedkant på fönstret skall en 15 mm luftspalt finnas.

Swisspearl rekommenderar att man tar hänsyn till urtagen som blir under och ovan fönster så att den återstående delen inte är mindre än 40 mm för att minimera risken för sprickor (1). För att göra luftpalten mindre synlig så kan man göra de sista 40 mm (2) under fönsterblecket 15 mm högre. På detta sätt säkerställer man ventilation men luftspalten blir mindre synlig.



Swisspearl Plank Connect fönsterlösning



En horisontell luftspalt på min 15 mm eller motsvarande $150 \text{ cm}^2/\text{meter}$ skall finnas mellan fönsterblecket och överkant Swisspearl Plank Connect. Avståndet mellan fasadliv och fönsterblekets utstick rekommenderas vara 40 mm.



Montering

Horisontella plank



Steg 7: Fönstersmygar

Montera Swisspearl Plank Connect Avslutningsprofil (1) mot fönsterkarmen.

Justera vinkeln på den undre Swisspearl Plank Connect så att den är lika fönsterblecket och livar med horisontalfogarna på fasaden- släpp 15 mm mellan plank och fönsterbleck.

Montera den understa Swisspearl Connect Plank genom att föra in den i avslutningsprofilen. Swisspearl Plank Connect måste förborras med $\varnothing 5\text{mm}$ och montera sedan 1 st Swisspearl Fasadskruv 4,5x41. Infästningen kantavstånd skall vara min 20 mm och skruvens placering får aldrig vara min 16 mm från träläktens kant.

Fortsätt sedan montage med Clips för resterande Swisspearl Plank i smygen undantaget den översta som fästes lika den nedersta med Swisspearl Fasadskruv 4,5x41 i ett förborrat hål.

Överkant fönster

Montera Swisspearl Plank Connect med hjälp av Swisspearl Fasadskruv 4,5x41mm. Förborra Swisspearl Plank Connect med en $\varnothing 5\text{mm}$ borrh.

Infästningen kantavstånd skall vara min 20 mm och skruvens placering får aldrig vara mindre än 16 mm från träläktens kant.

Swisspearl Plank Connect Avslutningsprofil kan också användas lika smygarna om man så önskar.

En vertikal öppen spalt måste finnas ovanför fönster och dörrar. Denna ventilationsöppning ska vara min 15 mm.



Montering

Horisontella plank

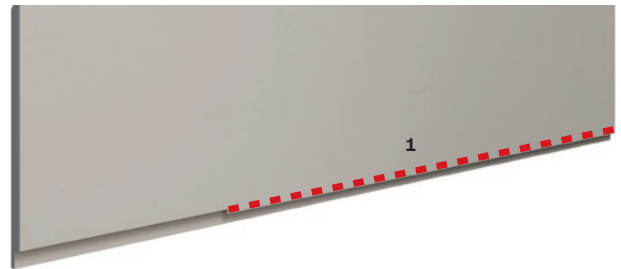
Steg 8: Utbyte av trasiga Swisspearl Plank Connect

Om den trasiga planken sitter nära takfoten så rekommenderas att man plockar ner planken och sedan ersätter det som är defekt.

Defekta plank som sitter i de nedre delarna av fasaden kan bytas ut individuellt. Såga bort den defekta planken utan att skada kringliggande plank eller clips.



Ersättningsplanken monteras enklast genom att såga bort den inre delen av noten i nederkant på planken (1). På detta sätt kan man återmontera planken genom att vinkla in/trycka den underifrån.



Anmärkning: Baksidan av Swisspearl Plank Connect visas här

För att planken skall sitta fast och inte klappa av vinden så måste ersättningsplanken monteras med ett lim som är godkänt av limtillverkaren att användas utomhus ihop med fibercement. Limmet skall appliceras på de rödmarkerade ytorna i illustrationen (2). Säkerställ att ersättningsplanken sitter i önskad position tills limmet har härdat.



Montering

Vertikala plank

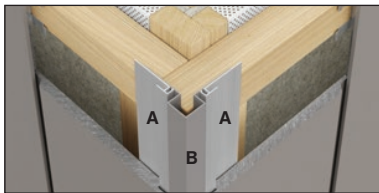
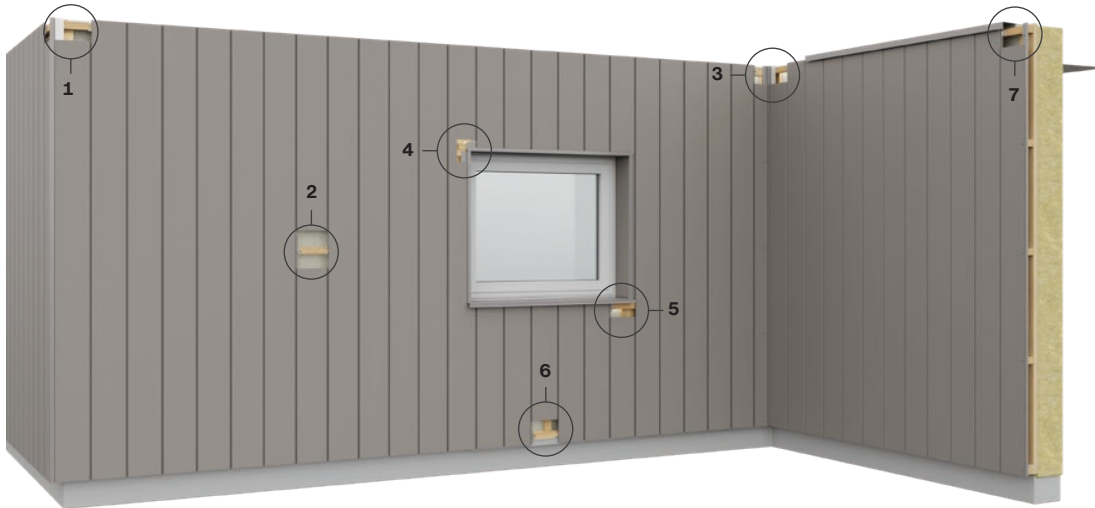


Bild 1
A. Swisspearl Plank Connect Startprofil
B. Swisspearl Ytterhörnprofil

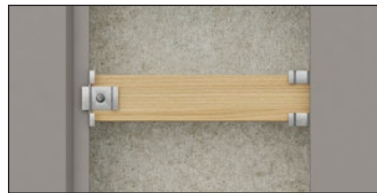


Bild 2
Swisspearl Connect clip

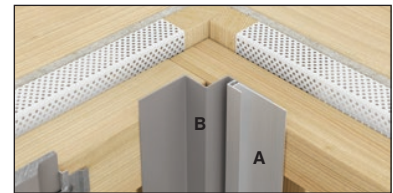


Bild 3
A. Swisspearl Plank Connect Startprofil
B. Swisspearl Innerhörnprofil



Bild 4
A. Swisspearl Plank Connect Fönsterprofil
B. Swisspearl Ytterhörnprofil



Bild 5
Swisspearl Ytterhörnprofil



Bild 6
Swisspearl Plank Connect Vertikal Startprofil

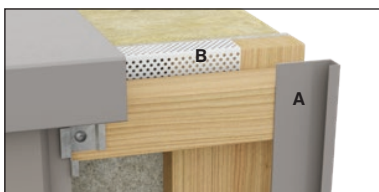
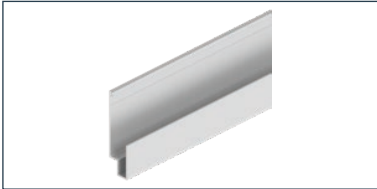


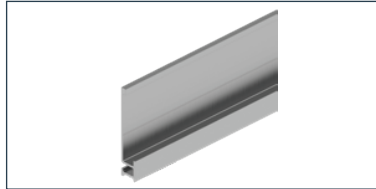
Bild 7
A. Swisspearl Plank Connect Avslutningsprofil
B. Swisspearl Ventilrad Profil

Montering

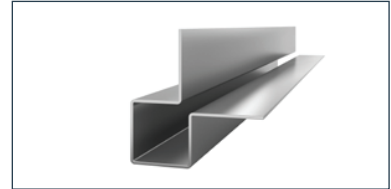
Vertikala plank

**Swisspearl Plank Connect Fönsterprofil**

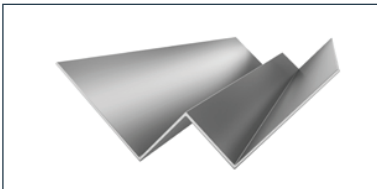
Lackerad strängpressad Aluminium
Tjocklek 1,1mm
Längd 3000mm

**Swisspearl Plank Connect Start profil**

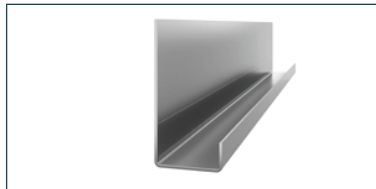
Lackerad strängpressad Aluminium
Tjocklek 1,1mm
Längd 3000mm

**Swisspearl Ytterhörnsprofil**

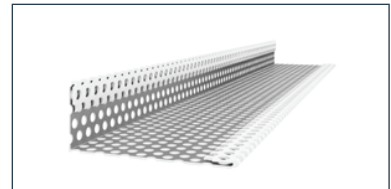
Lackerad Aluminium
Tjocklek 1.0mm
Längd 3000 mm

**Swisspearl Innerhörnsprofil**

Lackerad Aluminium
Tjocklek 1.0mm
Längd 3000mm

**Swisspearl Plank Connect
Avslutningsprofil**

Lackerad Aluminium
Tjocklek 1.0mm
Längd 3000mm

**Swisspearl Ventilerad profil**

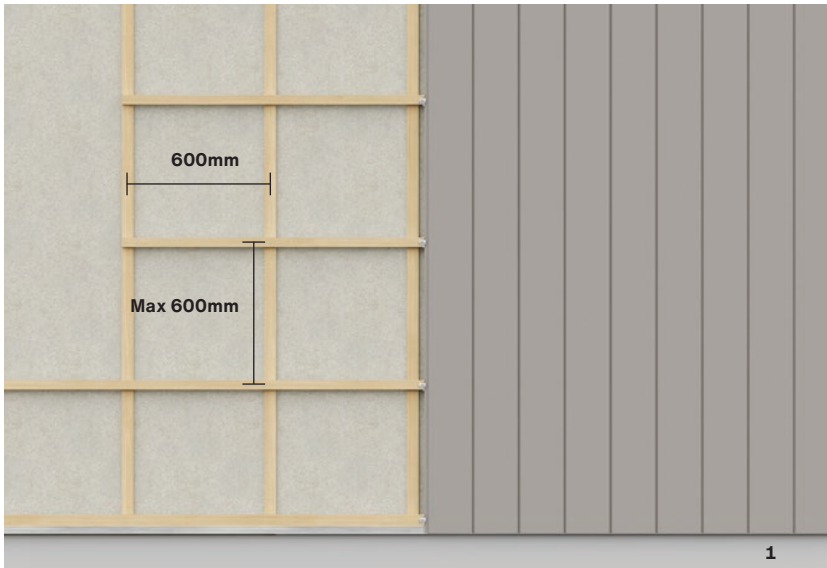
Perforerad stål
Tjocklek 0.6mm
Längd 3000mm

**Swisspearl Plank Connect Vertikal
Startprofil**

Strängpressad Aluminium
Tjocklek 1.1mm
Längd 3000mm

Montering

Vertikala plank



Montering Swisspearl Plank Connect på träläkt

Max avstånd mellan den vertikala respektive horisontella läkten: 600mm

Max c avstånd mellan 2 clips: 600mm

1 skruv/clip

Avståndet från färdig mark till underkant skivan skall vara min 150mm (1). Avståndet från platta tak, balkonger och andra horisontella konstruktioner där vatten avleds kan vara min 50 mm.

Montera aldrig flera Swisspearl Plank Connect ovanpå varandra vid vertikal montering. Om fler rader behövs måste en Swisspearl Plank Connect Vertical startprofil användas för varje ny rad.

OBS! de horisontella läkten skall täckas med ett slätt 0,8 EPDM-gummi.



Följande skruvar skall användas vid vertikalt montage på träläkt:



Swisspearl Plank Connectskruv

SCR-W 4.2x30 mm används till clipsen och Startprofiler.

Swisspearl Fasadskruv

SCR-W 4.5x41 mm används vid synlig infästning av Swisspearl Plank Connect.

Montering

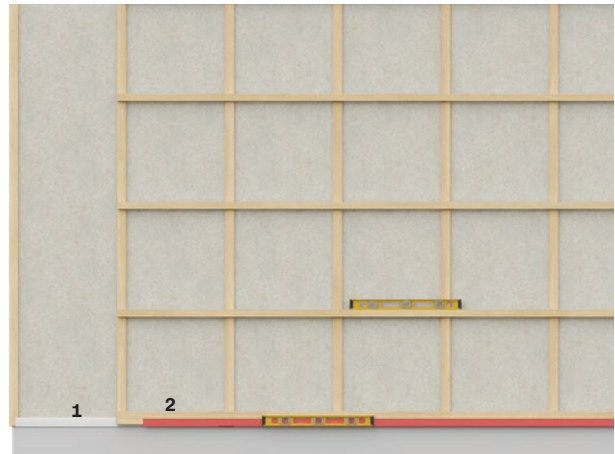
Vertikala plank

Steg 1: Träläkt och Startprofil

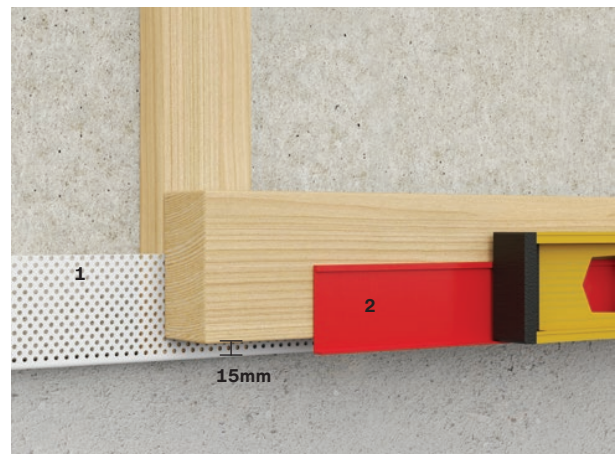
Börja med att montera de vertikala läkten mot vindsyddet.

Efter detta monteras Swisspearl Ventilrad Profil (1) i neder- samt överkant fasaden. Montera sedan den nedersta horisontella läkten som skall sitta min 10 mm från de vertikala läkten ända och det släta 0,8 mm EPDM-gummit. Den första nedre läkten skall ha bredd 95 mm. Säkerställ att läkten är monterad vågrätt.

Montera sedan de resterande horisontella läkten och det släta 0,8 mm EPDM-gummit. Gummit skall täcka läktenns bredd.



Montera Swisspearl Plank Connect Vertikal Startprofil (2) med Swisspearl Plank Connect skruv och säkerställ att profilen är i våg eftersom detta påverkar slutresultatet. Rekommenderat avstånd från den horisontella läkten till nederkant på startprofilen är 15 mm så att Swisspearl Ventilrad Profil (1) döljs av startprofilen.



Avståndet från plankans ände till centrum på clipset får inte överstiga 60 mm.



Montering

Vertikala plank

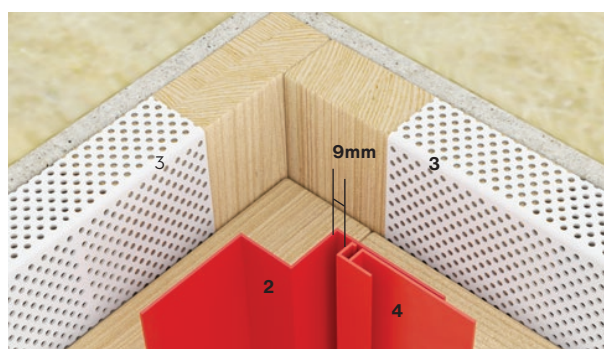
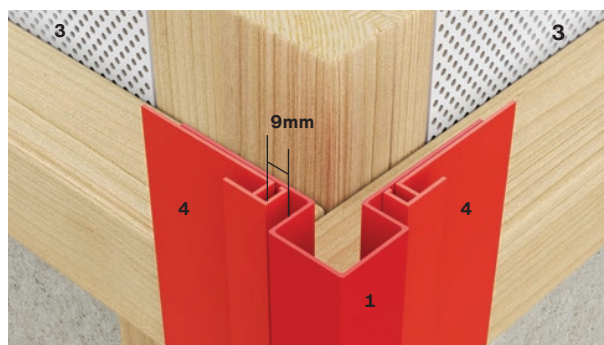
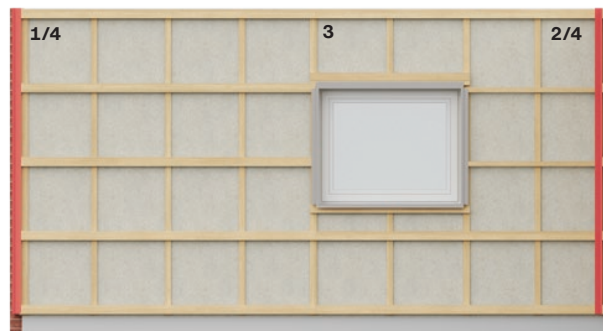
Steg 2: Swisspearl Plank Connect-profiler

När läkten är monterad så ska hörnprofilerna (1) och (2) monteras.

Montera hörnprofilerna på de horisontella läkten men hjälp av pappspik. Hörnprofilerna förborras $\text{\O}4$ mm. Säkerställ att hörnprofilerna är i lod innan de fixeras. Montera sedan Swisspearl Plank Connect Start profil (4).

Swisspearl Plank Connect Startprofil förborras $\text{\O}4$ mm och fästes med Swisspearl Plank Connect Skruvar. Avståndet mellan hörnprofilen och startprofilen skall vara 9 mm

När Swisspearl Plank Connect ansluter mot andra material så kan man av estetiska skäl använda Swisspearl Plank Connect Avslutningsprofil (5).



Montering

Vertikala plank

Steg 3: Öppningar som fönster och dörrar

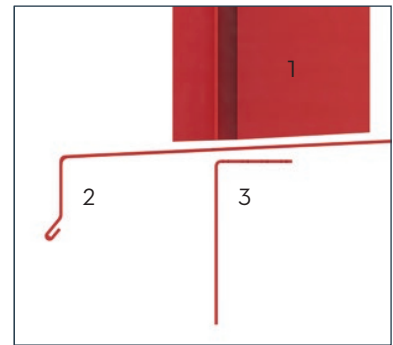
Fönsteromfattningar

När du installerar profiler runt fönster, börja med att installera fönsterkarmen. Fönsterbrädan ska luta bort från fönstret enligt gällande regler. Fönsterbrädan skall sticka ut minst 40 mm utanför fasadliv.



Fönsterbleck

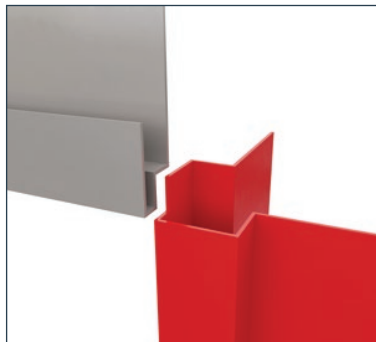
Kapa nederkant på Swisspearl utvändiga ytterhörnprofil i samma lutning som fönsterblecket.



1. Swisspearl Ytterhörnprofil
2. Fönsterbleck (ej från Swisspearl)
3. Swisspearl Ventilrad Profil

Överkanten av fönstret

I överkanten av fönstret behövs en speciell utskärning i profilerna. Klipp ett urtag i Swisspearls Ytterhörnprofil så att Swisspearl Plank Connect fönsterprofil ovan fönstret kan passera. Profilen ovan fönstret skall vara i liv med hörnprofilen, se figur.



Överkant fönster

Montering

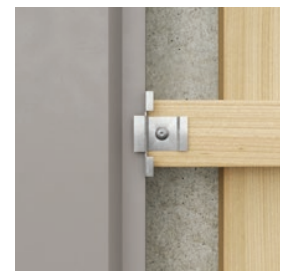
Vertikala plank

Steg 4: Montering av Swisspearl Plank Connect

Börja med att montera plankorna på Swisspearl Plank startprofil med stum vertikalfog. Kontrollera att plankorna är vågräta och att vertikalfogen kommer över en läkt. Se till att kontrollera att plankorna fortfarande är i våg var femte rad. Montera plankorna med en Swisspearl Plank Connect Screw per Clip.

Vid fönster och öppningar i fasaden kan det vara nödvändigt att montera extra läkt för att säkerställa att montage av Swisspearl Connect Clip inte kommer i konflikt med Swisspearl Plank Connect Fönsterprofil. Clipsen får inte monteras på fönsterprofilen.

Swisspearl Plank Skruven får aldrig vara närmare än 16 mm från träläktens kant.



Den sista Swisspearl Plank Connect måste monteras med en synlig skruv. Förborra plankan med en \varnothing 5 mm borrhål och montera med ett min. kantavstånd på 20 mm. En fog på 5 mm måste finnas mellan plankan och Swisspearls hörnprofil.

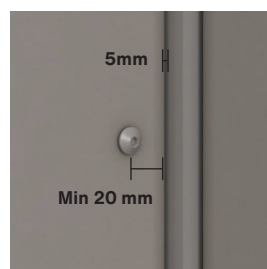


Fig. 1

Montering

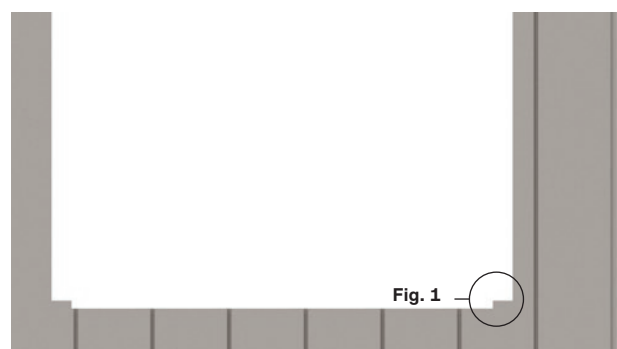
Vertikala plank

Steg 6: Montering av Swisspearl Plank Connect runt fönsteröppningar

Kapa Swisspearl Plank Connect så att de passar mot fönster och dörrar. Det är viktigt att det finns en 5 mm fog mellan plank och profil/plåtanslutning i sidled på fönster. I över- och nedkant på fönstret skall en 15 mm luftspalt finnas.

Swisspearl rekommenderar att man tar hänsyn till urtagen som blir under och ovan fönster så att den återstående delen inte är mindre än 40 mm för att minimera risken för sprickor (se 1 i fig 1).

För att minska synligheten av luftspalten kan de sista 40 mm under fönsterblecket göras 15 mm högre (se 2 i fig 1). På så sätt säkerställs ventilation samtidigt som luftspalten blir mindre synlig.



Swisspearl Plank Connect fönst

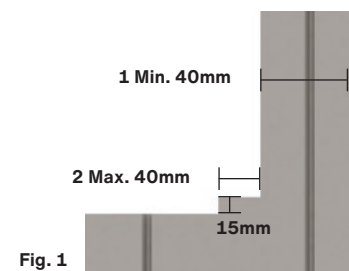


Fig. 1

En horisontell luftspalt på min 15 mm eller motsvarande 150 cm²/meter skall finnas mellan fönsterblecket och överkant Swisspearl Plank Connect. Avståndet mellan fasadliv och fönsterbleckets utstick rekommenderas vara 40 mm.



Montering

Vertikala plank

Steg 6: Fönstersmyg

Plankor i fönstersmygen måste monteras med synliga infästningar. Förborra plankan med en Ø5mm borrh och använd Swisspearl Fasadskruv SCR-W 4,5x41. Infästningen ska vara min 20 mm från kanten och/eller från hörn och får aldrig vara närmare än 16 mm från kanten på träläkten. Plankorna kapas 5 mm smalare än smygdjupet så att en 5 mm fog finns mellan planken och ytterhörnprofilen.

Kapa undersidan av plankorna i samma vinkel som fönsterunderblecket och lämna en 10 mm fog mellan plankan och bleck.



För att säkerställa den vertikala luftspalten i överkant på fönstret utförs inklädnaden som två delar. Planken förborras lika inkläddad av sidorna och Swisspearl Fasadskruv används för infästningen.

Såga bort fjäder och not för att säkerställa ventilationsspalten på 15 mm. Den minsta bredden är 40 mm på båda dessa plankbitar.

Monteras först del (2) och mät sedan kvarvarande djupet på smygen. Plank (3) skall vara 15 mm smalare dock minst 40 mm.

De vertikala planken monteras i den horisontella Swisspearl Connect Fönsterprofilen. För att säkerställa att planken sitter fast mot underlaget måste Swisspearl Connect Clips monteras ovanför öppningen. Clipsen får inte monteras på fönsterprofilen, så en extra horisontell läkt monteras för att fästa clipsen på.





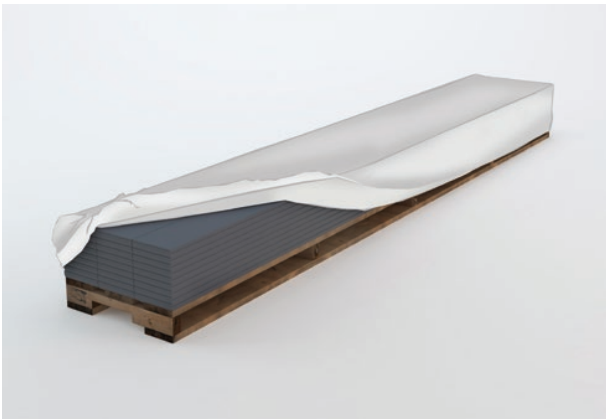
Lagring och hantering



Förvara pallarna på ett torrt och plant underlag.



Maximalt 4 pallar Swisspearl Plank Connect kan staplas ovanpå varandra.



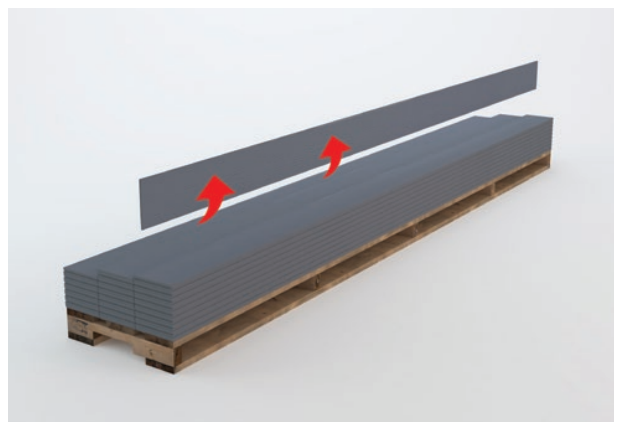
För att minska utfällningen av kalk på produktens yta ska man ta bort plastförpackningen omedelbart vid leveransen till byggarbetsplatsen.



Viktigt: Förvara materialen under en torr och välventilerad presenning. Om produkten blir fuktig ska den ställas lodrätt på kant för att underlätta snabb torkning. Montera aldrig våta produkter.



Om Swisspearl fasadskivor förvaras liggande på arbetsplatsen under mer än 2-3 veckor bör pallarna förvaras under tak för att säkerställa torra och ventilerade förhållanden.



Dra inte skivorna från pallan, eftersom det kan ge repmärken. Lyft skivorna längs långkanten. Hanteras skivan felaktigt kan den brytas eller repa underliggande skiva.

Hälsa och Säkerhet

Undvik att andas in sågdam

Som med alla byggnadsmaterial måste säkerhetsåtgärder beaktas och lokala lagar och förordningar måste följas.

Kapning och borrar

Vid kapning, slipning eller borrar frigörs damm från fibercementskivorna. Detta damm karakteriseras som mineralstoff. Andas man in stora mängder damm kan det orsaka irritation på andningsvägar, ögon eller hud. Därför rekommenderar Swisspearl alltid att man använder personlig skyddsutrustning (Säkerhetskydd, skyddsdräkt och andningsmask – P2 märkt) eller utrustning som anges i lokal lagstiftning.

Vid kapning av Swisspearl fasadskivor, se till att ventilationen är tillräcklig.

Om skivorna kapas inomhus kan det vara nödvändigt att använda en dammsugare med HEPA-filter ansluten till elsågen. När du kapar utomhus bör du också använda samma utrustning. Om ventilationen inte är tillräcklig för att begränsa exponeringen, använd ett andningsskydd eller en luftreningskassett som är utrustad med klass P2-filter (europeisk EN 143-standard).

Som med alla byggnadsmaterial måste säkerhetsåtgärder beaktas och lokala lagar och förordningar måste följas.

Skötsel och underhåll

På arbetsplats

Rengöring av skivor efter kapning och borring

Det är viktigt att omedelbart ta bort damm orsakat av kapning och borring från framsidan och baksidan av skivorna med en mjuk borste eller en dammsugare, eftersom det annars kan skada skivorna. Se till att skivan är ordentligt rengjord innan de monteras och använd vid behov rent vatten eller vatten med ett mildt tvättmedel och en mjuk svamp eller borste för att ta bort smuts och damm från ytan. Torka därefter av skivorna med en fuktig trasa. Det kan också vara nödvändigt att tvätta ytan efter montaget om byggarbetsplatsens förhållanden har varit ogynnsamma. Detta görs med massor av rent vatten eller vatten med ett mildt rengöringsmedel och en mjuk svamp eller borste och torka till slut av skivorna med en fuktig trasa.

Borttagning av kalciumbaserade rester

Kalciumkarbonatrester kan ibland ses på skivytan. Detta kan vara svårt att ta bort med vatten eller rengöringsmedel eftersom det inte löses upp av vatten. För rengöringsändamål används 12% ättiksprit för att lösa upp kalciumföreningarna.

OBS! Följ noga säkerhetsföreskrifter (MSDS) när du arbetar med ättika. R-frasen R36 / R38 är gällande: "Irriterar ögonen, andningsorganen och huden!". Använd lämpliga kläder, nitrilhandskar, skyddsglasögon och godkänd andningsskydd (filter A, E eller A / E).

Utför tvättningen utomhus. Applicera ättikspriten jämnt på den skivytan med en sprayflaska. Låt den reagera i några minuter men låt inte lösningen torka, skölj med rikligt med rent vatten. Upprepa processen vid behov och skölj med vatten efteråt.

Notera! Utför inte rengöringsprocessen med ättika i direkt solljus eller på heta ytor. Detta kan skapa permanenta fläckar.

Rengöring av närliggande ytor

Fönster och glas måste hållas rena under montaget och vid behov skyddas med plastfilm. Alkalisk urlakning från cementbundna material (damm från kapning eller borring av hål i konstruktionsbetong etc.) kan skada glas och andra material. Därför behövs rengöring ofta under och efter byggperioden.

Ytskador och repor

Skador och repor bör undvikas genom att lyfta skivorna från pallen och hantera dem försiktigt under montaget. Repor kan lämna vita streck på ytan som sedan blir mörka när de utsätts för regn, eftersom skivan absorberar vatten genom repan. Reparationsfärg är inte tillgänglig.

Använd inte Swisspearl kantförsegling för att reparera repor eller skador på framsidan av planken.

Skötsel och underhåll

Efter montering

Årlig besiktning

En Swisspearl-fasad kräver inget underhåll för att bevara sin hållfasthet, sina egenskaper och sin funktion. Väder kan dock påverka fasadens utseende. Det är därför en god idé att besiktiga ventilationsspalter, fogar och fästansordningar en gång om året.

Upptäckt och reparation av eventuella skador ger fasaden längre brukningstid.

Rengöring

Swisspearl fasad kan vid behov rengöras med kallt eller ljummet vatten och ett mildt rengöringsmedel som inte innehåller lösningsmedel. Starta alltid nerifrån med väl avgränsade ytor. Skölj med rikliga mängder rent vatten tills fasaden är helt ren. Innan en fullskalig rengöring genomförs bör du testa den vanliga rengöringsmetoden på en mindre yta så att du är säker på att metoden fungerar.

Högtrycksrengöring

Varning! Högtrycksrengöring är en allvarlig behandling för fibercementpaneler. Överdriven eller felaktig användning av högtryckstvätt kan skada ytan. Högtrycksrengöring rekommenderas därför inte.

Mossa och alger

Mossa och algväxt kan tas bort med vanliga rengöringsmedel som finns i handeln. Bland exemplen finns t.ex. hypoklorit (t.ex. varumärket: Klorin) som inte har någon långvarig effekt, eller benzalkoniumklorid (t.ex. varumärket: Rodalon) 2,5 % aktiv som har en långvarig effekt och motverkar ny tillväxt. Vät först fasaden med rent vatten. Därefter behandlas ytan med rengöringsmedlet enligt leverantörens anvisningar. Låt inte medlet torka helt. Skölj med rikliga mängder rent vatten.

Kalkutfällning

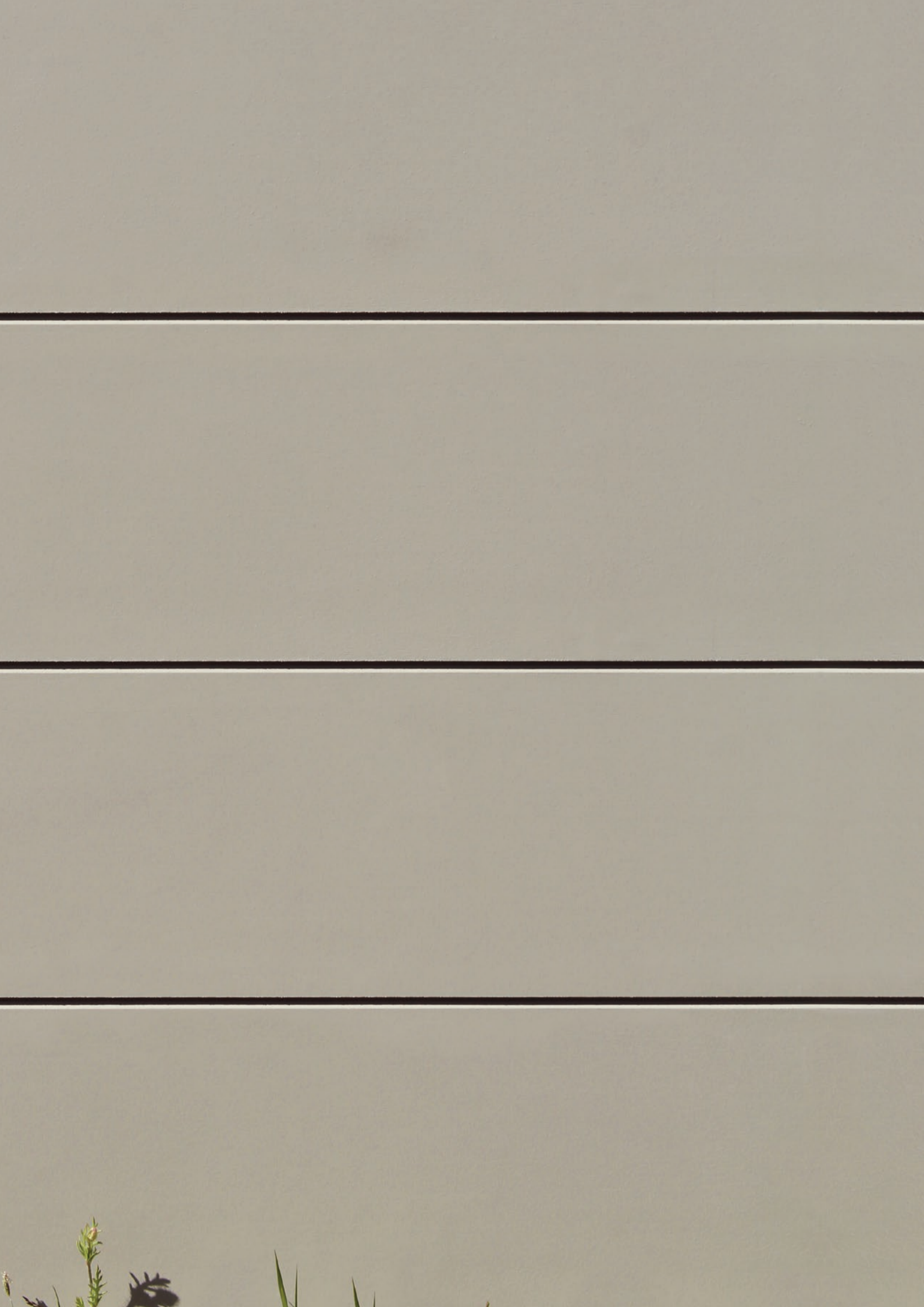
Kalk är en naturligt förekommande vit pulverliknande avlagring som kan förekomma på cementbaserade byggmaterial (inklusive tegel, cementväggar, murbruk och fibercement). Det är resultatet av en process varifrån fukten drar saltkristaller till ytan, förångas och efterlämnar en kalkhaltig substans. Kalkutfällning uppstår när alla tre av följande tillstånd förekommer:

1. Vattenlösliga salter förekommer i byggmaterialet.
2. Det finns tillräckligt med fukt i väggen för att omvandla salterna till en lösning.
3. Det finns en väg som de lösliga salterna kan komma till ytan. Kalkutfällning kan också vara ett tecken på vatteninträngning bakom panelerna. Kontrollera att alla öppningarna är ordentligt täckta och att ingen vatteninträngning har uppstått på grund av för hårt inslagna spikar.

Viss kalkutfällning kan försvinna naturligt av sig självt men det är bäst att vidta åtgärder för att behandla den. Kalkutfällning kan tas bort med en utspädd lösning av hushållsvinäger och vatten. Utspädningen är 20 till 50 volymprocent vinäger i vatten. I de flesta fall fungerar en 25-procentig lösning väl för borttagning av kalkutfällning.

Följ dessa rengöringsanvisningar för bästa resultat:

1. Skydda områden som inte ska rengöras. Skölj alla växter och all vegetation runt fasaden med vatten före och efter behandlingen med lösningen av vinäger/vatten.
2. Vät ytorna som ska rengöras med vatten och låt stå under 5 till 10 minuter.
3. Lägg på en lösning av vinäger och vatten på hela ytan som ska rengöras. Lämna lösningen på ytan under 10 minuter.
4. Skölj den behandlade ytan med vatten uppifrån och nedåt låt ytan torka. Vid extra svår kalkutfällning kan en extra applicering eller lätt skurning vara nödvändig. Använd en svamp eller en borste med mjuka borst och skura ytan lätt. Skura inte aggressivt eftersom detta kan skada ytan på den lackerade produkten. Repetera dessa steg om så behövs tills du har fått önskat resultat.







Swisspearl Sverige AB

Box 42013
126 12 Stockholm
Sweden
+46 (0)8 506 608 00
info@se.swisspearl.com

swisspearl.com